

T.C  
AKSU KAYMAKAMLIĐI  
BANU-UFUK CÖMERTOĐLU İLKOKULU MÜDÜRLÜĐÜ



2024-2028 STRATEJİK PLANI

### İSTİKLAL MARSİ

Korkma, sönmez bu şafaklarda yüzen al sancak;  
Sönmeden yurdumun üstünde tüten en son ocak.  
O benim milletimin yıldızıdır, parlayacak;  
O benimdir, o benim milletimindir ancak.

Çatma, kurban olayım, çehreni ey nazlı hilal!  
Kahraman ırkıma bir gül! Ne bu şiddet, bu celal?  
Sana olmaz dökülen kanlarımız sonra helal...  
Hakkıdır Hakk'a tapan milletimin istiklal!

Ben ezelden beridir hür yaşadım, hür yaşarım.  
Hangi çılgın bana zincir vuracakmış? Şaşarım!  
Kükremiş sel gibiyim, bendimi çiğner, aşarım.  
Yırtarım dağları, enginlere sığmam taşarım.

Garbin afakını sarmışsa çelik zırhlı duvar,  
Benim iman dolu göğsüm gibi serhaddim var.  
Ulusun, korkma! Nasıl böyle bir imanı boğar,  
"Medeniyet!" dediğin tek dişi kalmış canavar?

Arkadaş! Yurduma alçakları uğratma sakın.  
Siper et gövdeni, dursun bu hayasızca akın.  
Doğacaktır sana va'detleri günler Hakk'ın...  
Kim bilir, belki yarın, belki yarından da yakın.

Bastığın yerleri "toprak!" diyerek geçme, tanı:  
Düşün altındaki binlerce kefensiz yatanı.  
Sen şehit oğlusun, incitme, yazıktır atanı:  
Verme, dünyaları alsan da, bu cennet vatanı.

Kim bu cennet vatanın uğruna olmaz ki feda?  
Şüheda fışkıracak toprağı sıksan, şüheda!  
Canı, canını bütün yarını alsın da Hüda,  
Etmesin tek vatanından beni dünyada cüda.

Ruhumun senden, İlahi, şudur ancak emeli:  
Değmesin mabedimin göğsüne namahrem eli.  
Bu ezanlar ezanlar-ki şahadetleri dinin temeli,  
Ebedi yurdumun üstünde benim inlemeli.

O zaman vecd ile bin secde eder-varsa-taşım,  
Her yerihandan, İlahi, boşanıp kanlı yaşım,  
Fıskırır ruh-ı mücerred gibi yerden nâ'sım;  
O zaman yükselerek arşa değer belki başım.

Dağları sen de şafaklar gibi ey şanlı hilal!  
Otsun artık dökülen kanlarımın hepsi helal!  
Ebediyen sana yok, ırkıma yok izmihlal:  
Hakkıdır, hür yaşamış bayrağımın hürriyet;  
Hakkıdır, Hakk'a tapan, milletimin istiklal!

Mehmet AKİ ERSOY



*Öğretmenler;  
Yeni Nesil Sizin  
Eseriniz Olacaktır.*

*M. Akif Ersoy*



### GENÇLİĞE HİTABE

Ey Türk gençliği! Birinci vazifen, Türk İstikbalini, Türk cumhuriyetini, İlelebet, muhafaza ve müdafaa etmektir.

Mevcudiyetinin ve istikbalinin yegane temeli budur. Bu temel, senin, en kıymetli hazinendir. İstikbalde dahi, seni, bu hazineden, mahrum etmek isteyecek, dahili ve harici, bedhahların olacaktır. Bir gün, istiklal ve cumhuriyeti müdafaa mecburiyetine düşersen, vazifeye atılmak için, içinde bulunacağın vaziyetin imkanı ve şeraitini düşünmeyeceksin! Bu imkan ve şerait, çok namüsaik bir mahiyette tezahür edebilir. İstiklal ve cumhuriyetine kastedecek düşmanlar, bütün dünyada emsali görülmemiş bir galibiyetin müessesili olabilirler. Cebren ve hile ile aziz vatanın, bütün kaleleri zaft edilmiş, bütün tersanelerine girilmiş, bütün orduları dağıtılmış ve memleketin her köşesi bilfiil işgal edilmiş olabilir. Bütün bu şeraitten daha elim ve daha vahim olmak üzere, memleketin dahilinde, iktidara sahip olanlar gaflet ve dalalet ve hatta hıyanet içinde bulunabilirler. Hatta bu iktidar sahipleri şahsi menfaatlerini, müstevlerin siyasi emelleriyle tevhitte edebilirler. Millet, fakir u zaruret içinde harap ve bîtap düşmüş olabilir.

Ey Türk istikbalinin evladı! İşte, bu ahval ve şerait içinde dahi, vazifen; Türk istiklal ve cumhuriyetini kurtarmaktır! Muhtaç olduğun kudret, damarlarındaki asili kanda, mevcuttur!

*M. Akif Ersoy*

### Okul/Kurum Bilgileri

<b>İli: Antalya</b>		<b>İlçesi: Aksu</b>	
<b>Adres</b>	Altıntaş Mahallesi Erten Sokak No:5 Aksu /Antalya	<b>Coğrafi Konum (link)</b>	<a href="https://maps.app.goo.gl/RRph75dGKxRdCXoT6">https://maps.app.goo.gl/RRph75dGKxRdCXoT6</a>
<b>Telefon Numarası</b>	0242 354 00 61	<b>Faks Numarası:</b>	-----
<b>e-Posta Adresi</b>	<a href="mailto:749813@meb.k12.tr">749813@meb.k12.tr</a>	<b>Websayfası adresi:</b>	<a href="http://banuufukcomertoglu.meb.k12.tr">http://banuufukcomertoglu.meb.k12.tr</a>
<b>Kurum Kodu:</b>	749813	<b>Öğretim Şekli:</b>	Tam Gün



## SUNU

Banu Ufuk Cömertoğlu İlkokulu eğitim-öğretimde en yüksek kaliteye ulaşmak, çocuklar için öğrenme ortamlarını en verimli hale getirmek, çocukların kendilerini tanımlarını sağlayarak ilgi alanlarını ve yeteneklerini keşfetmek, çocuklarımızın sağlıklı kişilik gelişimlerini en üst düzeyde gerçekleşmesini sağlamak, akademik başarılarını en üst düzeye ulaştırmak, özel eğitime ihtiyaç duyan çocuklarımızın toplumla kaynaşmasını ve kendi kendine yetebilen bireyler olmalarını sağlamak, çalışanlarımızın motivasyonunu artırmak, ailelerin etkin katılımın sağlayarak eğitime dahil etmek, bulunduğumuz çevrede en çok talep gören eğitim kurumu unvanını devam ettirmek, bir yaşam alanı olarak okulu; her bir çocuğumuzun kendini değerli ve mutlu hissettiği, evrensel, millî ve manevi erdemlerle birlikte yaşam becerilerinin içselleştirildiği, çocukların ilgi, yetenek ve mizaçlarına yönelik gelişimlerini destekleyen bireysel, akademik ve sosyal gelişim amaçlarına uygun bir okul oluşturmak ve bu şekilde çitımızı her geçen gün biraz daha yükseltmek amacıyla varlığını sürdürmektedir. Banu Ufuk Cömertoğlu İlkokulu olarak belirlenen hedeflere ulaşmak için yapılacak çalışmalar ile kaynakların etkili, verimli kullanımını sağlamak, eğitim ve öğretimi nicelik ve nitelik olarak yükseltmeye çalışmak öncelikli hedefimizdir.

Bu amaçlarla hazırlamış olduğumuz 2024-2028 stratejik planımızı hazırlayan stratejik plan hazırlama komisyonu ve tüm çalışanlarımıza teşekkür ediyor; bu planın başta çocuklarımızın mutluluğu olmak üzere Banu Ufuk Cömertoğlu İlkokulunun her zaman daha yüksek kaliteye, daha iyi ve daha yeniyeye doğru ilerleyen bir okul olmasına katkı sağlamasını diliyorum.

Mehmet AKMAN  
Okul Müdürü

## İÇİNDEKİLER

### 1. GİRİŞ VE STRATEJİK PLANIN HAZIRLIK SÜRECİ

- 1.1. Strateji Geliştirme Kurulu ve Stratejik Plan Ekibi
- 1.2. Planlama Süreci

### 2. DURUM ANALİZİ

- 2.1. Kurumsal Tarihçe
- 2.2. Uygulanmakta Olan Planın Değerlendirilmesi
- 2.3. Mevzuat Analizi
- 2.4. Üst Politika Belgelerinin Analizi
- 2.5. Faaliyet Alanları ile Ürün ve Hizmetlerin Belirlenmesi
- 2.6. Paydaş Analizi
- 2.7. Kuruluş İçi Analiz
  - 2.7.1. Teşkilat Yapısı
  - 2.7.2. İnsan Kaynakları
  - 2.7.3. Teknolojik Düzey
  - 2.7.4. Mali Kaynaklar
  - 2.7.5. İstatistik Veriler
- 2.8. Dış Çevre Analizi (Politik, Ekonomik, Sosyal, Teknolojik, Yasal ve Çevresel Çevre Analizi -PESTLE)
- 2.9. Güçlü ve Zayıf Yönler ile Fırsatlar ve Tehditler (GZFT) Analizi
- 2.10. Tespit ve İhtiyaçların Belirlenmesi

### 3. GELECEĞE BAKIŞ

- 3.1. Misyon
- 3.2. Vizyon
- 3.3. Temel Değerler

### 4. AMAÇ, HEDEF VE STRATEJİLERİN BELİRLENMESİ

- 4.1. Maliyetlendirme

### 5. İZLEME VE DEĞERLENDİRME

## 1. GİRİŞ VE STRATEJİK PLANIN HAZIRLIK SÜRECİ

### 1.1. Strateji Geliştirme Kurulu ve Stratejik Plan Ekibi

2024-2028 dönemi stratejik plan hazırlanması süreci Üst Kurul ve Stratejik Plan Ekibinin oluşturulması ile başlamıştır. Ekip tarafından oluşturulan çalışma takvimi kapsamında ilk aşamada durum analizi çalışmaları yapılmış ve durum analizi aşamasında paydaşlarımızın plan sürecine aktif katılımını sağlamak üzere paydaş anketi, toplantı ve görüşmeler yapılmıştır.

Durum analizinin ardından geleceğe yönelim bölümüne geçilerek okulumuzun amaç, hedef, gösterge ve eylemleri belirlenmiştir. Çalışmaları yürüten ekip ve kurul bilgileri altta verilmiştir.

**Strateji Geliştirme Kurulu:** Okul müdürünün başkanlığında, bir okul müdür yardımcısı, bir öğretmen ve okul/aile birliği başkanı ile bir yönetim kurulu üyesi olmak üzere 5 kişiden oluşan üst kurul kurulur.

**Stratejik Plan Ekibi:** Okul müdürü tarafından görevlendirilen ve üst kurul üyesi olmayan müdür yardımcısı başkanlığında, belirlenen öğretmenler ve gönüllü velilerden oluşur.

**Tablo 1. Strateji Geliştirme Kurulu ve Stratejik Plan Ekibi Tablosu**

Üst Kurul Bilgileri		Ekip Bilgileri	
Adı Soyadı	Unvanı	Adı Soyadı	Unvanı
MEHMET AKMAN	Okul Müdürü	SIDIKARUMEYSA KÜRLÜ	MÜDÜR YARDIMCISI
SIDIKA RUMEYSA KÜRLÜ	Müdür Yardımcısı	ÖZKAN YAVUZ	ÜYE ( ÖĞRETMEN)
ZEYNEP SERBEST TAŞDELEN	Öğretmen	AYŞE ÜNAL	ÜYE (ÖĞRETMEN)
MUHAMMED DANACI	Okul Aile Birliği Başkanı	ESRA ÇETİN	ÜYE (ÖĞRETMEN)
KEZİBAN AYDINOĞLU	Okul Aile Birliği Üyesi	SEHER İŞİN DOĞAN	ÜYE (ÖĞRETMEN)
		CENGİZ YÖRÜKOĞLU	Veli

## 1.2. Planlama Süreci:

Bau-Ufuk Cömertoğlu İlkokulu Müdürlüğü olarak 2024-2028 Stratejik Planı çalışmaları kapsamında, okulumuz çalışanları ile ilgili paydaşların katılımıyla 2024 Eğitim Vizyonu, uygulanmakta olan stratejik plan, mevzuat, üst politika belgeleri incelenmiştir.2024-2028 yıllarını kapsayacak şekilde hazırlanan Stratejik Planımız beş bölümden (Stratejik Plan Hazırlık Süreci, Durum Analizi Özeti, Geleceğe Yönelim, Maliyetlendirme ve Stratejik Plan İzleme ve Değerlendirme) oluşmaktadır.

Paydaş analizi yapılarak iç ve dış paydaşlarımız değerlendirilmiştir. Paydaş beklentileri, uyguladığımız anket, grup çalışmaları sonuçlarına göre analiz edilerek kurumdan beklentiler tespit edilmiştir. PESTLE analizi yapılmış, kurum çalışanlarının, velilerin ve öğrencilerin görüşleri alınarak GZFT analizi yapılmış, çıkan sonuçlar önem derecesine göre önceliklendirilmiştir. Yapılan çalışmalar, Banu Ufuk Cömertoğlu İlkokulu'nun mevcut durumunu göstermiştir.

Elde edilen bilgiler sonucunda yedi amaç bu amaçlar altında da beş yıllık hedefler ile bu hedefleri gerçekleştirecek strateji ve eylemler ortaya çıkmıştır. Stratejilerin yaklaşık maliyetlerinden yola çıkılarak amaç ve hedeflerin tahmini kaynak ihtiyaçları hesaplanmıştır. Planda yer alan amaç ve hedeflerin gerçekleşme durumlarının takip edilebilmesi için de stratejik plan izleme ve değerlendirme modeli oluşturulmuştur.

Stratejik planlama uygulamalarının başarılı olması önemli ölçüde plan öncesi hazırlık çalışmalarının iyi planlanmış olmasına ve sürece katılımın üst düzeyde sağlanmasına bağlıdır.

2024-2028 döneminde kullanılmış olan kurumumuza ait Stratejik Planlama Modeli, Şekil-1'de belirtilmiştir. Şekil1'e göre durum analizinin gerçekleştirilerek geleceğe yönelim bölümünün tasarlanması, stratejik planın yıllık uygulama dilimleri olan performans programının hazırlanması ve uygulama sonuçlarının izlenip değerlendirilmesi kurumumuz Stratejik Planlama Model'inin anahtarlarını oluşturmaktadır. Bu kısımda yukarıdaki konular kapsamında Müdürlüğümüz 2024-2028 Stratejik Planının oluşturulma süreci tamamlanmıştır.

## 2. DURUM ANALİZİ

Stratejik planlama sürecinin ilk adımı olan durum analizi, okulumuzun/kurumumuzun "neredeyiz?" sorusuna cevap vermektedir. Okulumuzun/kurumumuzun geleceğe yönelik amaç, hedef ve stratejiler geliştirebilmesi için öncelikle mevcut durumda hangi kaynaklara sahip olduğu yada hangi yönlerinin eksik olduğu ayrıca, okulumuzun/kurumumuzun kontrolü dışındaki olumlu ya da olumsuz gelişmelerin neler olduğu değerlendirilmiştir. Dolayısıyla bu analiz, okulumuzun/kurumumuzun kendisini ve çevresini daha iyi tanımasına yardımcı olacak ve stratejik planın sonraki aşamalarından daha sağlıklı sonuçlar elde edilmesini sağlayacaktır.

Durum analizi bölümünde, aşağıdaki hususlarla ilgili analiz ve değerlendirmeler yapılmıştır;

- Kurumsal tarihçe
- Uygulanmakta olan planın değerlendirilmesi
- Mevzuat analizi
- Üst politika belgelerinin analizi
- Faaliyet alanları ile ürün ve hizmetlerin belirlenmesi
- Paydaş analizi
- Kuruluş içi analiz

- Dış çevre analizi (Politik, ekonomik, sosyal, teknolojik, yasal ve çevresel analiz)
- Güçlü ve zayıf yönleri ile fırsatlar ve tehditler (GZFT)analizi
- Tespit ve ihtiyaçların belirlenmesi

## 2.1. Kurumsal Tarihçe

Okulumuz 27.09.1994 yılında 5 sınıf kapasiteli olarak hayırsever iş adamı İsmail Erten tarafından yaptırılarak eğitim öğretime açılmıştır. Okulun arsası hazine tarafından temin edilmiştir. Okulumuz öğrencileri daha önce çevre köy ve il merkezindeki okullara devam etmekteyken okulumuzun açılmasıyla birlikte nakilleri okulumuza alınmıştır. 2009 -2010 eğitim öğretim yılında okulumuzun yanına prefabrik 2 derslik yapılmış ve bunun bir dersliğinde anasınıfı açılmıştır. Mahallemizin hızlı nüfus artışı neticesinde okulumuz ihtiyaca cevap veremez duruma gelmiş geçici çözüm olarak okulumuzun bitişiğine iki derslikli prefabrik ilave yapılmıştır. Yine aynı yıl açılan anasınıfı şubesi bu prefabrik derslikte eğitim öğretime başlamıştır. Okulumuz 2010 - 2011 eğitim öğretim yılında 6.7. ve 8. Sınıf şubelerini de açarak ikili eğitime başlamıştır. Bunun neticesinde sınıflar aşırı kalabalıklaşmış, yeni bir okulun yapımını zorunlu hale getirmiştir. 2011 yılında okul yapımıyla ilgili olarak Hayırseverimiz Cömertoğlu Ailesi ile Antalya valiliğinde Cömertoğlu Otelcilik İlköğretim Okulu adında bir okul yapımıyla ilgili protokol imzalanmıştır. Okulun inşaatına aynı yıl başlanmış, 17 Eylül 2012 yılında inşaat tamamlanmıştır. Okulumuz, Çalkaya İsmail Erten İlkokulu ve Ortaokulu 17 Eylül 2012 tarihinde kapatılarak Okul bahçesine yapılan Cömertoğlu Otelcilik İlkokulu ve Ortaokulu olarak eğitim öğretim hizmetine başlamış, öğrenci ve öğretmenler bu kuruma aktarılmıştır. Daha sonra okulun adı Banu-Ufuk Cömertoğlu İlkokulu olarak değiştirilmiştir.

Okulumuzun anasınıfları ve özel eğitim sınıfı dâhil toplam 365 öğrencisi bulunmaktadır. Öğretmen kadrosu bakımından eksikliği bulunmamaktadır. Eğitim öğretim tam gündür. Okulumuz 24 dersliklidir. Tüm sınıflarımızda akıllı tahta mevcuttur. Okulumuz konferans salonu, kantini, geniş oyun bahçesi vb. fiziki şartları ve olanakları ile çağımıza uygun hüviyet taşımaktadır. Okulumuz ilçemizde yapılan etkinliklere aktif bir şekilde katılmaktadır. Geleneksel Çocuk Oyunları yarışmalarında ve sportif yarışmalarda il ve ilçe birincilik dereceleri bulunmaktadır. .

## 2.2. Uygulanmakta Olan Stratejik Planın Değerlendirilmesi

MEB Strateji Geliştirme Başkanlığının yayınladığı 2010/14 sayılı genelge ile İlçe Milli Eğitim Müdürlüklerinin stratejik plan yapmaları zorunlu hale getirilmiştir. Bu genelge doğrultusunda stratejik planlama ekibi kurulmuş, 2019–2023 yıllarını kapsayan stratejik planını hazırlamış 03 Kasım 2019 tarihinde plan tamamlanarak yayınlanmıştır.

2019-2023 Stratejik Planı Mevcut Durum Analizi Raporu, Stratejik Plan Kitabı ve Performans Programı kitapçığı olmak üzere 3 kitaptan oluşmaktadır. Stratejik Plan Hazırlık Süreci Durum Analizi, Geleceğe Yönelim, Maliyetlendirme, İzleme Ve Değerlendirme, olmak üzere 5 bölümden oluşmaktadır.

Mevcut planda Durum Analizi, Paydaş Analizi, Yükümlülükler Ve Mevzuat Analizi, Kurum İçi Ve Dışı Analiz, Üst Politika Belgeleri, GZFT(SWOT) Analizi, kullanılmıştır. 2019-2023 Stratejik Planı Yasal Yükümlükler Ve Mevzuat Analizi bölümü 652 sayılı Millî Eğitim Bakanlığının Teşkilat ve Görevleri Hakkında Kanun Hükmünde Kararname esaslarına göre belirlenmiştir. 2019-2023 Stratejik Planı Okulun Tarihçesi, Okulun Mevcut Durumu, Paydaş Analizi,



GZFT Analizi, Misyonumuz, Vizyonumuz, Temel Değerlerimiz, Eğitim ve Öğretime Erişim, Eğitim ve Öğretimde Kalitenin Arttırılması, Kurumsal Kapasite, Güvenlik, olmak üzere 11 faaliyet alanında gruplanmıştır.

2019-2023 stratejik planımız, Okul Müdürü Mehmet AKMAN başkanlığında görevli öğretmenlerimizin katılımıyla yapılan toplantılarda, değerlendirilmiş ve sonuçları paylaşılmıştır. 2019-2023 stratejik planımızla birlikte hesap verilebilirlik anlayışı ile kaynakların etkili, ekonomik ve verimli bir şekilde elde edilmesi ve kullanılması sağlanmış, stratejik yönetim anlayışı kurum kültürü olarak benimsenmiştir. Planlama, çalışmaları izleme, değerlendirme ve denetleme süreçleri önem kazanmıştır.

Değerlendirme raporu, 2019-2023 Dönemi Stratejik Planının 2023 yılı hedeflere ve hedeflere ait performans göstergelerine ulaşma oranları dikkate alınarak hazırlanmıştır. Raporda; stratejik planda belirlenmiş olan amaç ve hedefler, sorumlu birim ve performans göstergeleri bazında değerlendirilmiştir ve her bir performans göstergesi için performans hesaplaması yüzde olarak hesaplanmıştır. Performans göstergelerine ilişkin değerlendirmeler; Her bir performans göstergesinin hedefe etkisi göz önünde bulundurularak hedef bazında performans hesaplaması yapılmıştır.

Değerlendirmelerimiz sonucunda, hedef göstergelerimize etki eden önemli gelişmeler yaşandığını gözlemledik. Bu gelişmeler, planlarımızın bazı alanlarda başarısızlığa neden olmasına yol açtı. Bu kırılma noktalarını ayrıntılı olarak planımızın değerlendirme analizinde ele alacağız. Özellikle şu anahtar konuları vurgulayabiliriz:

**Pandemi Süreci:** COVID-19 pandemisi, eğitim alanında büyük zorluklar yarattı. Dünya genelinde okulların kapanması veya sınırlı katılımı açık kalması, öğrenciler üzerinde olumsuz etkilere yol açtı.

**Deprem Etkisi:** Kahramanmaraş'ta yaşanan deprem, psikolojik ve sosyal hasara neden oldu ve öğrencilerin eğitimine olumsuz etkiledi.

**Okul Kapanmaları:** COVID-19 pandemisi nedeniyle birçok ülkede okullar geçici olarak kapatılmış veya çevrimiçi eğitime geçilmiştir. Bu, öğrencilerin fiziksel olarak okula katılamamaları anlamına gelir.

**Çevrimiçi Eğitim Uygulamaları:** Pandemi sırasında öğrenciler, öğretmenler ve eğitim kurumları, çevrimiçi eğitim platformlarına daha fazla bağımlı hale gelmiştir.

**Öğrenci Başarısındaki Dalgalanmalar:** Pandemi nedeniyle öğrenci başarısı ve öğrenci notları dünya genelinde dalgalanmıştır. Online eğitim, öğrencilerin motivasyonunu ve öğrenme süreçlerini etkilemiştir.

**Öğrenci Devamsızlığı:** Okulların kapanması veya karışık eğitim modelleri, öğrenci devamsızlığı sorunlarına yol açmıştır. Bazı öğrenciler, çevrimiçi eğitime erişimde sorun yaşamıştır.

Bu faktörler, hedeflerimize ulaşma konusunda karşılaştığımız zorlukların altını çizmektedir. Bu nedenle, yeni plan döneminde bu zorlukların üstesinden gelmeyi ve daha etkili bir eğitim ortamı oluşturmayı hedeflemekteyiz.

Banu-Ufuk Cömertoğlu İlkokulu olarak 2019-2023 Stratejik Planının gerçekleştirme durumu değerlendirildiğinde aşağıdaki konularda önemli iyileşmelerin sağlandığı görülmüştür:

#### **İyileşmeler**

- 1) Okul binasında ve fiziki mekânlarda iyileştirilmeler yapılmıştır.
- 2) Okul binasının iç ve dış temizliği sağlanmıştır.
- 3) Okul binasında öğrencilerin güvenlikleri sağlanmıştır.
- 4) Öğrenci başına okunan kitap sayısı hedefimize ulaşılmıştır.
- 5) Okul binası iş sağlığı ve güvenliği standartlarına uygun hale getirilmiştir.
- 6) Rehber Öğretmenimiz tarafından ailelere eğitimler verilmiştir.

#### **Sorunlar**

- 1) Yeterli sayıda kültürel ve sportif faaliyet yapılamaması.
- 2) Sabah okula giriş saatinde yoğun araç trafiğinin yaşanması.

- 3) Eksiklik görülen konularda okul idaresi, öğretmen, öğrenci ve velilerin yardımı ile gerekli önlemler alınmaya çalışılmıştır.

### 2.3. Yasal Yükümlülükler ve Mevzuat Analizi

#### Yasal Yükümlülükler ve Mevzuat Analizi Aşamasında Cevaplandırılması Gereken Temel Sorular

- Milli Eğitim Temel Kanunu
- İlköğretim ve Eğitim Kanunu
- Milli Eğitim Bakanlığı Personelinin Görevde Yükselme, Unvan Değişikliği ve Yer Değiştirme Suretiyle Atanması Hakkında Yönetmelik
- Milli Eğitim Bakanlığı Okul Öncesi Eğitim ve İlköğretim Kurumları Yönetmeliği
- Millî Eğitim Bakanlığına Bağlı Eğitim Kurumları Yönetici ve Öğretmenlerinin Norm Kadrolarına İlişkin Yönetmelik
- Milli Eğitim Bakanlığı Rehberlik ve Psikolojik Danışma Hizmetleri Yönetmeliği
- Milli Eğitim Bakanlığı Ortaöğretim Kurumlarına Geçiş Yönergesi
- Millî Eğitim Bakanlığı İlköğretim Genel Müdürlüğünün Görev, Yetki ve Sorumluluklarına İlişkin Yönerge
- Millî Eğitim Bakanlığı Eğitim ve Öğretim Çalışmalarının Plânlı Yürütülmesine İlişkin Yönerge

### 2.4. Üst Politika Belgeleri Analizi

Banu-Ufuk Cömertoğlu İlkokulu Müdürlüğü'ne görev ve sorumluluk yükleyen amir hükümlerin tespit edilmesi için tüm üst politika belgeleri ayrıntılı olarak taranmış ve bu belgelerde yer alan politikalar incelenmiştir. Bu çerçevede Aksu İlçe Milli Eğitim Müdürlüğü 2024-2028 Stratejik Planı'nın stratejik amaç, hedef, performans göstergeleri ve stratejileri hazırlanırken bu belgelerden yararlanılmıştır. Üst politika belgelerinde yer almayan ancak Müdürlüğümüzün durum analizi kapsamında önceliklendirdiği alanlara geleceğe bakış bölümünde yer verilmiştir.

Üst politika belgeleri;

- 12. Kalkınma Planı

- Cumhurbaşkanlığı Programı,
- Orta Vadeli Program,
- Cumhurbaşkanlığı Yıllık Programı,
- Millî Eğitim Bakanlığı Stratejik Planı,
- İl Millî Eğitim Müdürlüğü Stratejik Planı,
- İlçe Millî Eğitim Müdürlüğü Stratejik Planı ile
- Okul/kurumu ilgilendiren ulusal, bölgesel ve sektörel strateji eylem planlarını ifade eder.

**Tablo 2. Üst Politika Belgeleri Analizi Tablosu**

Üst Politika Belgesi	İlgili Bölüm/Referans	Verilen Görevler/İhtiyaçlar
Orta Vadeli Program (2024-2026)	Tümü	Hedef ve stratejilerin belirlenmesi
On İkinci Kalkınma Planı	Eğitim Çocuk Sosyal Yardımlar ve Yoksullukla Mücadele Kültür ve Sanat Spor Afet Yönetimi	Hedef ve stratejilerin belirlenmesi
MEB Kalite Çerçevesi	Tümü	Hedef ve stratejilerin belirlenmesi
Kamu İdarelerince Hazırlanacak Performans Programları Hakkında Yönetmelik	Tümü	5 yıllık kurumsal hedeflerin her bir mali yıl için ifade edilmesi
Kamu İdarelerince Hazırlanacak Faaliyet Raporu Hakkında Yönetmelik	Tümü	Her bir mali yıl için belirlenen hedeflerin gerçekleşme durumlarının tespiti, raporlanması
Millî Eğitim Bakanlığı 2024-2028 Stratejik Planı	Tümü	Amaç, hedef, gösterge ve stratejilerin belirlenmesi
Antalya İl Millî Eğitim Müdürlüğü 2024- 2028 Stratejik Planı	Tümü	Amaç, hedef, gösterge ve stratejilerin belirlenmesi
Aksu İlçe Millî Eğitim Müdürlüğü 2024- 2028 Stratejik Planı	Tümü	Amaç, hedef, gösterge ve stratejilerin belirlenmesi

## 2.5. Faaliyet Alanları ile Ürün/Hizmetlerin Belirlenmesi

Faaliyet Alanı	Ürün/Hizmetler
<b>Öğretim-eğitim faaliyetleri</b>	<ol style="list-style-type: none"><li>1. Eğitim-öğretim iş ve işlemleri</li><li>2. Ders Dışı Faaliyet İş ve İşlemleri</li><li>3. Özel Eğitim Hizmetleri</li><li>4. Kurum Teknolojik Altyapı Hizmetleri</li><li>5. Anma ve Kutlama Programlarının Yürütülmesi</li><li>6. Sosyal, Kültürel, Sportif Etkinlikler</li><li>7. Öğrenci İşleri (kayıt, nakil, ders programları vb.)</li><li>8. Zümre Toplantılarının Planlanması ve Yürütülmesi</li></ol>
<b>Rehberlik faaliyetleri</b>	<ol style="list-style-type: none"><li>1. Okul/Kurumların Teftiş ve Denetimi</li><li>2. Öğretmenlere Rehberlik ve İşbaşında Yetiştirme Hizmetleri</li><li>3. Ön inceleme, inceleme ve Soruşturma Hizmetleri</li><li>4. Öğrencilere rehberlik yapmak</li><li>5. Velilere rehberlik etmek</li><li>6. Rehberlik faaliyetlerini yürütmek</li></ol>
<b>Sosyal, Sportif, Kültürel ve sanatsal faaliyetler</b>	<ol style="list-style-type: none"><li>1. Öğrenci Gezileri</li><li>2. Öğretmenler Sosyal Etkinlikleri</li><li>3. Bayramlar-Belirli Gün ve Haftalarla İlgili törenler</li><li>4. Okuma kültürünün geliştirilmesine yönelik çalışmaların yürütülmesi</li><li>5. Öğrencilerin okul dışı etkinliklerine ilişkin çalışmaların yapılması</li><li>6. Öğrencilere yönelik yerel, ulusal düzeyde bilimsel, kültürel, sanatsal ve sportif faaliyetlerin düzenlenmesi ve Katılımlarının sağlanması</li><li>7. Öğrencilerin okul başarısını artıracak çalışmaların yapılması</li></ol>
<b>İnsan kaynakları faaliyetleri (mesleki gelişim faaliyetleri, personel etkinlikleri...)</b>	<ol style="list-style-type: none"><li>1. Personel Özlük İşlemleri</li><li>2. Norm Kadro İşlemleri</li><li>3. Hizmet içi Eğitim Faaliyetleri</li></ol>
<b>Stratejik Planlama, Araştırma- Geliştirme</b>	<ol style="list-style-type: none"><li>1. Stratejik Planlama İşlemleri</li><li>2. İhtiyaç Analizleri</li><li>3. Eğitime İlişkin Verilerin Kayıtlanması</li><li>4. Araştırma-Geliştirme Çalışmaları</li><li>5. Projeler Koordinasyon</li><li>6. Eğitimde Kalite Yönetimi Sistemi (EKYS) İşlemleri</li></ol>
<b>Ölçme değerlendirme faaliyetleri</b>	<ol style="list-style-type: none"><li>1. Ölçme ve değerlendirme iş ve işlemlerini birimlerle işbirliği içerisinde yürütülmesinin sağlanması</li><li>2. Eğitim bilişim ağının kullanımının yaygınlaştırılmasının sağlanması</li></ol>

<b>Fiziki ve Mali Destek</b>	<ol style="list-style-type: none"> <li>1. Okul Güvenliğinin Sağlanması</li> <li>2. Ders Kitaplarının Dağıtımı</li> <li>3. Taşınır Mal İşlemleri</li> <li>4. Taşınır Eğitim İşlemleri</li> <li>5. Temizlik, Güvenlik, Isıtma, Aydınlatma Hizmetleri</li> <li>6. Evrak Kabul, Yönlendirme ve Dağıtım İşlemleri</li> <li>7. Arşiv Hizmetleri</li> <li>8. Sivil Savunma İşlemleri</li> </ol>
<b>Ders dışı faaliyetler</b>	<ol style="list-style-type: none"> <li>1. Bilgi Edinme Başvurularının Cevaplanması</li> <li>2. Protokol İş ve İşlemleri</li> <li>3. Basın, Halk ve Ziyaretçilerle İlişkiler</li> <li>4. Okul-Aile İşbirliği</li> </ol>

Okulumuzda öğrencilerimizin kayıt, nakil, devam-devamsızlık, not, öğrenim belgesi düzenleme işlemleri e-okul yönetim bilgi sistemi üzerinden yapılmaktadır.

Öğretmenlerimizin özlük, derece-kademe, terfi, hizmet içi eğitim, maaş ve ek ders işlemleri mebbis ve kbs sistemleri üzerinden yapılmaktadır. Okulumuzun mali işlemleri ilgili yönetmeliklere uygun olarak yapılmaktadır.

Okulumuzun rehberlik anlayışı sadece öğrenci odaklı değildir. Sınıf öğretmenlerimiz öğrenci ve velilere yönelik seminerler düzenlemekte, çeşitli anket ve envanterler uygulamaktadır. Düzenli olarak veli görüşmeleri yapılmaktadır. Okulumuzda davranış problemi gözlemlenen sınıf ve öğrenciler güdülenerek olumlu davranış kazanmalarını sağlamak amaçlanmaktadır.

## **2.6. Paydaş Analizi**

### **PAYDAŞ ANALİZİ ÇALIŞMA SÜRECİ**

Banu-Ufuk Cömertoğlu İlkokulu Stratejik Planlama Ekibi olarak planımızın hazırlanması aşamasında katılımcı bir yapı oluşturmak için ilgili tarafların görüşlerinin alınması ve plana dâhil edilmesi gerekli görülmüş ve bu amaçla paydaş analizi çalışması yapılmıştır. Ekibimiz tarafından iç ve dış paydaşlar belirlenmiş, bunların önceliklerinin tespiti yapılmıştır.

Paydaş görüş ve beklentileri SWOT (GZFT) Analizi Formu, Çalışan Memnuniyeti Anketi, Öğrenci Memnuniyeti Anketi, Veli Anketi Formu kullanılmaktadır. Aynı zamanda öğretmenler kurulu toplantıları, Zümre toplantıları gibi toplantılarla görüş ve beklentiler tutanakla tespit edilmekte Okulumuz bünyesinde değerlendirilmektedir.

Milli Eğitim Bakanlığı, Kaymakamlık, İlçe Milli Eğitim Müdürlükleri, Okullar, Yöneticiler, Öğretmenler, Özel Öğretim Kurumları, Öğrenciler, Okul aile birlikleri, Memur ve Hizmetli, Belediye, İl Sağlık Müdürlüğü, Meslek odaları, Sendikalar, Vakıflar, Muhtarlıklar, Tarım İlçe Müdürlüğü, Sivil Savunma İl Müdürlüğü, Türk Telekom İlçe Müdürlüğü, Medya... Vb.

PAYDAŞ ANALİZİ								
PAYDAŞIN ADI	PAYDAŞ TÜRÜ	NEDEN PAYDAŞ	HEDEF KİTLE / SAĞIRLANICI	TEMEL ORTAK	STRATEJİK ORTAK	ÇALIŞAN	TEDARİKÇİ	Önem derecesi
								1. Önemli 2. Önemli
Milli Eğitim Bakanlığı	Dış Paydaş	MEB politika üretir, genel bütçe merkezden gelir, Hesap verilen mercidir.		√			√	1
Valilik ve Kaymakamlık	Dış Paydaş	Kurumumuzun üstü konumunda olup, hesap verilecek mercidir.		√				1
İl ve İlçe Milli Eğitim Müdürlüğü	Dış Paydaş	Müdürlüğüne bağlı okul ve kurumları belli bir plan dâhilinde yönetmek ve denetlemek, inceleme ve soruşturma işlerini yürütmek.	√	√				1
Okullar	Dış Paydaş	İlk ve Ortaokullar tedarikçi konumundadır. Ortaöğretimler stratejik ortağımızdır.	√	√	√		√	1
Yönetici ve Öğretmenler	İç Paydaş	Hizmet veren personeldir.	√	√	√	√		1
Özel Öğretim Kurumları	Dış Paydaş	Eğitim öğretim hizmetlerinde tamamlayıcı unsurdur.	√		√			2
Öğrenciler	İç Paydaş	Hizmetin sunulduğu paydaşlardır. İç ve dış paydaş kabul edilebileceği gibi iç paydaş görülmesi daha uygundur.	√	√	√			1
Okul Aile Birlikleri	İç Paydaş	Okulun eğitim öğretim ortamları ve imkânlarının zenginleştirilmesi için çalışır.		√	√	√	√	1
Memur ve Hizmetliler	İç Paydaş	Görevli personeldir.		√	√	√		1
Belediye	Dış Paydaş	Çevre düzenlemesi altyapıyı hazırlar.	√		√		√	2
İlçe Toplum Sağlığı Merkezi	Dış Paydaş	Sağlık taramaları yapar ve koruyucu sağlık önlemleri alır.		√				2
Meslek odaları	Dış Paydaş	Yaygın ve mesleki eğitim hizmetlerini yapar.			√			2
Sendikalar	Dış Paydaş	Personel örgütlenmesi yapar.			√	√		2
Vakıflar	Dış Paydaş	Okul öncesi ve yaygın eğitim çalışmalarında destek sunar.			√			2
Muhtarlıklar	Dış Paydaş	Halk ile iletişimi gerçekleştirir.	√		√		√	2
Tarım İlçe Müdürlüğü	Dış Paydaş	Yaygın eğitime yönelik çalışmalar yapar.	√		√			2
Sivil Savunma İl Müdürlüğü	Dış Paydaş	Sivil savunma hizmetleri yürütür.			√			2
Türk Telekom İl Müdürlüğü	Dış Paydaş	Haberleşme ve iletişim eksikliklerini giderir.			√		√	2
Medya	Dış Paydaş	Yazılı, sözlü ve görsel yayın yapar.	√		√			2

**TABLO: Paydaş Önceliklendirme Matrisi**

**TABLO :Yararlanıcı Ürün/Hizmet Matrisi**

Ürün/Hizmet	Personel işleri	Rehberlik ve Yönlendirme	Öğrenci başarısının	Öğrenci kayıt, kabul ve devam işleri	Öğrencilere Ücretsiz Ders	Sınav işleri	Sınıf geçme işleri	Öğrenim belgesi	Sportif Faaliyetler	Sosyal ve Kültürel Faaliyetler	Öğrenci davranışlarının	Öğrenci sağlığı ve güvenliği	Mezunlar (Öğrenci)	Öğrenci Servisleri	Eğitim-Öğretimi ve Yönetimi	Çalışma Kalitesi	Fiziki Nitelik Gelistirme	Staj İşleri	Okul çevre ilişkileri
Yararlanıcı/Müşteri																			
Milli Eğitim Bakanlığı	√	√	√	√	√	√									√	√	√		
Antalya Valiliği	√														√	√		√	
İl Milli Eğitim Müdürlüğü	√	√		√	√	√			√	√		√			√	√	√		
Aksu Kaymakamlığı	√				√					√					√	√			
Aksu İlçe Milli Eğitim Müdürlüğü	√	√	√	√	√	√	√	√	√	√	√	√	√	√	√	√	√	√	√
Okullar /Kurumlar		√							√	√					√	√	√	√	
Özel Öğretim Kurumları		√	√			√			√	√									
Yöneticilerimiz	√	√	√	√	√	√	√	√	√	√	√	√	√	√	√	√			√
Öğretmenler	√	√	√		√	√	√		√	√	√	√	√	√	√				√
Öğrenciler		√			√	√			√	√		√	√	√					√
Okul aile birlikleri																	√		√
Memur ve Hizmetli	√																√		√
Belediye									√	√							√		√
İlçe Sağlık Müdürlüğü												√							
Meslek odaları		√											√						
Eğitim Sendikaları	√														√				√
Vakıflar																	√		√
Muhtarlıklar																	√		√
Tarım İlçe Müdürlüğü												√							√
Sivil Savunma İl Müdürlüğü												√					√		
Türk Telekom İlçe Müdürlüğü																	√		
Medya		√													√	√			√

Okulumuzun temel paydaşları öğrenci, veli ve öğretmen olmakla birlikte eğitimin dışsal etkisi nedeniyle okul çevresinde etkileşim içinde olunan geniş bir paydaş kitlesi bulunmaktadır. Paydaşlarımızın görüşleri anket, toplantı, dilek ve istek kutuları, elektronik ortamda iletilen önerilerde dâhil olmak üzere çeşitli yöntemlerle sürekli olarak alınmaktadır.

### **MEMNUNİYET ANKETİ**

<b>BANU-UFUK CÖMERTOĞLU İLKOKULU</b>		<b>STRATEJİK PLANI (2024-2028)</b>	
<b>“ İÇ PAYDAŞ ÖĞRENCİ GÖRÜŞ VE DEĞERLENDİRMELERİ” ANKET FORMU</b>			
<b>ÖĞRENCİ MEMNUNİYET ANKETİ</b>		<b>MEMNUNİYET ANKET SONUCU</b>	
<b>NO</b>	<b>GÖSTERGELER</b>	<b>SONUÇ</b>	<b>SONUÇ %</b>
01-	Okulumu seviyorum.	4,70	94
02-	Okulumda kendimi güvende hissediyorum.	4,30	86
03-	Okulumun içi ve bahçesi temizdir.	4,70	94
04-	Öğretmenim adildir.	4,30	86
05-	Öğretmenim benimle ilgileniyor.	4,90	98
06-	Yardıma ihtiyacım olursa öğretmenim bana yardım eder.	4,80	96
07-	Öğretmenim derse katılmamı sağlar.	4,80	96
08-	Öğretmenim dersleri farklı araçlar kullanarak anlatır.	4,40	88
09-	Okul kantininde yeterli ve sağlıklı yiyecekler var.	4,35	87
10-	Okulda ders dışı eğlenceli etkinlikler var.	4,25	85
11-	Teneffüslerde ihtiyaçlarımı giderebiliyorum.	4,50	90
12-	Öğretmenim her gün beni çok çalıştırıyor.	4,85	97



<b>GENEL DEĞERLENDİRME</b>	<b>4,57</b>	<b>94,41</b>
----------------------------	-------------	--------------

<b>BANU-UFUK CÖMERTOĞLU İLKOKULU</b>		<b>STRATEJİK PLANI (2024-2028)</b>	
<b>“ İÇ PAYDAŞ ÖĞRETMEN GÖRÜŞ VE DEĞERLENDİRMELERİ” ANKET FORMU</b>		<b>ANKET SONUCU</b>	
<b>NO</b>	<b>GÖSTERGELER</b>	<b>SONUÇ</b>	<b>SONUÇ %</b>
<b>01-</b>	Okulun misyonu ve vizyonunu tam olarak anlıyorum.	4,21	84,14
<b>02-</b>	Okulda eğitim ve yönetim kalitesi sürekli olarak gelişiyor.	4,55	91,03
<b>03-</b>	Okul temiz ve hijyeniktir.	4,58	91,5
<b>04-</b>	Okul, öğrencilerin ve personelin güvenliğini sağlamak için uygun güvenlik önlemleri alır.	4,24	84,83
<b>05-</b>	Okul, yeni kabul edilen öğrencilere uygun desteği sağlar.	4,00	80
<b>06-</b>	Okulumuz mesleki yeterliliğimi geliştirmek için eğitim fırsatları sunuyor.	4,38	87,59
<b>07-</b>	Okul yönetimimiz öğretmenleri etkin bir şekilde yönlendirir.	4,17	83,4
<b>08-</b>	Okulumuz, öğrencilerin öğrenme ilgisini uyandıracak bir öğrenme ortamı oluşturmuştur.	4,24	84,83
<b>09-</b>	Etkili bir öğretmen olmak için ihtiyaç duyduğum kaynaklara erişimim var.	4,10	82,07
<b>10-</b>	Bana sunulan kaynakları kullanmak için gerekli eğitime sahibim.	4,41	88,28
<b>11-</b>	Okulumuzun, farklı ihtiyaçları olan öğrencileri desteklemek için etkin bir politikası vardır.	4,21	84,14
<b>12-</b>	Okulumuz müfredat uygulamasını etkin bir şekilde izler.	4,66	93,1
<b>13-</b>	Okulumuz, velilere uygun etkinlikler düzenlemektedir.	4,00	80
<b>14-</b>	Diğer öğretmenlerle iş birliği yaparım.	4,41	88,2
<b>15-</b>	Okul personeli arasında dostane bir ilişki sürdürülür.	4,78	95,5
<b>16-</b>	Takım ruhumuz ve moralimiz yüksek.	4,81	96,1
<b>17-</b>	Okulumuza aidiyet hissediyorum.	4,37	92,1
<b>GENEL DEĞERLENDİRME</b>		<b>4,36</b>	<b>87,45941</b>

BANU-UFUK CÖMERTOĞLU İLKOKULU		STRATEJİK PLANI (2024-2028)	
“ İÇ PAYDAŞ VELİ GÖRÜŞ VE DEĞERLENDİRMELERİ” ANKET FORMU			
VELİ MEMNUNİYET ANKETİ		MEMNUNİYET ANKET SONUCU	
NO	GÖSTERGELER	SONUÇ	SONUÇ %
01-	Okulun misyonu ve vizyonunu tam olarak anlıyorum.	4.28	85.50
02-	Okulda eğitim ve yönetim kalitesi sürekli olarak gelişiyor.	4.43	88.57
03-	Okul temiz ve hijyeniktir.	4.15	83.08
04-	Okul, öğrencilerin ve personelin güvenliğini sağlamak için uygun güvenlik önlemleri alır.	3.86	77.17
05-	Okul, yeni kabul edilen öğrencilere uygun desteği sağlar.	3.93	78.50
06-	Okul, çocuğumun okumaya olan ilgisini geliştirmesine yardımcı olabilir.	4.00	80.00
07-	Okul çocuğumun öğrenme ilgisini güçlendiriyor.	3.97	79.33
08-	Okul çocuğumun ahlaki gelişimini teşvik edebilir.	4.13	82.67
09-	Okulda kullanılan değerlendirme yöntemleri çocuğumun gelişimini tüm yönleriyle anlamama yardımcı oluyor.	3.77	75.33
10-	Okul, çocuğumun öğrenme performansı ve gelişimi hakkında beni iyi bilgilendiriyor.	3.67	73.33
11-	Okul çocuğuma duygusal rahatsızlık ve öğrenme güçlükleri ile karşılaştığında yeterli desteği ve rehberlik sağlar.	3.54	70.80
12-	Öğretmenlerin benimle iletişim kurma yöntemlerinden memnunum.	4,55	91
13-	Herhangi bir problem durumunda müdür endişelerime cevap veriyor.	4,70	94
14-	Okulda, velilerin ihtiyaçlarına uygun eğitim faaliyetleri düzenlenir.	4,10	82
15-	Okul, çocukların gelişimini desteklemek için velilerle iyi bir ilişki kurar.	4,50	90
16-	Okul, aktif veli katılımını teşvik eder.	4,20	84
17-	Okulun veli etkinliklerine aktif olarak katılırım.	4,35	87
18-	Bir veli olarak okula aidiyet hissediyorum.	4,00	80
19-	Çocuğumun ev ödevlerini tamamlamasını sağlarım.	4,15	83
20-	Çocuğumu okumaya teşvik ederim.	4,20	84
21-	Çocuğumun her gün okula gitmesini sağlarım.	4,30	86

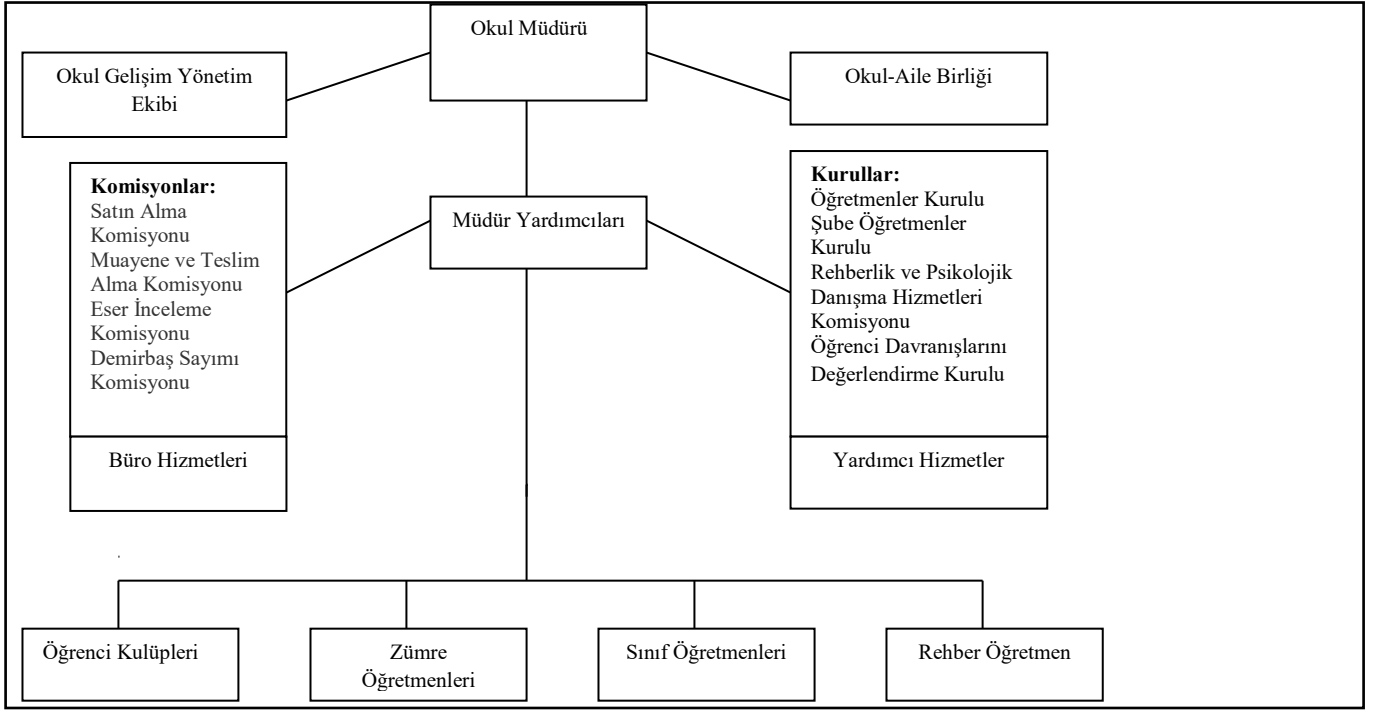
22-	Çocuğumun eğitiminde aktif bir ortağım.	4,75	95
<b>GENEL DEĞERLENDİRME</b>		<b>4,16</b>	<b>83,19</b>

## 2.7. Okul/Kurum İçi Analiz

Müdürlüğümüzde kurum kültürünün oluşturulması için iş ve işlemlerde birim içi ve birimler arası koordinasyon sağlanmaktadır. Birimlerde görevlendirilen personel, katıldığı hizmet içi eğitimlere, ilgi ve yeteneklerine göre belirlenmektedir. Müdürlüğümüzde görevli müdür, müdür yardımcısı, öğretmen ve destek personel arasında hiyerarşik bir sistem olmakla birlikte gerek yöneticiler gerekse personel arasında yatay iletişim mevcuttur. Her çalışanın fikirlerini rahatlıkla ifade edebileceği şekilde koordinasyon mekanizması oluşturulmuştur.

Yönetici ve personelimizin mesleki yetkinliklerinin geliştirilmesi için hizmet içi eğitim faaliyetlerine katılımları teşvik edilmektedir. Stratejik Yönetim Sürecinde karar alma mekanizması işletilirken iç ve dış paydaşların görüşleri dikkate alınmaktadır. Müdürlüğümüz çalışmalarına etki düzeyleri ve önemleri değerlendirilerek beklenti ve öneriler, karar alma mekanizmasına dâhil edilmektedir. Çalışmalar kurgulanırken dönemsel, çevresel, sosyolojik ve benzeri değişkenler dikkate alınmakta, sorunların çözümü ve ihtiyaçların giderilmesi amacıyla yapılan çalışmalarda bu değişkenler değerlendirilmektedir.

### 2.7. 1. TABLO: TEŞKİLAT ŞEMASI



## 2.7.2. İnsan Kaynakları

Okulumuzun insan kaynakları yönetime ilişkin temel politika ve stratejileri Milli Eğitim Bakanlığının politika ve stratejisine uyumlu olarak “çalışanların yönetimi süreci” kapsamında yürütülmektedir. İnsan kaynaklarına ilişkin politika ve stratejiler okulumuzun kilit süreçleri ile uyum içerisindedir. Okulumuzun kilit süreçleri Okul Gelişim Yönetim Ekibinde “eğitim-öğretim süreci”, okul-veli ve öğrenci işbirliği süreci” olarak belirlenmiştir.

Okulumuzda işe alma, işten çıkarma ve ücretlendirme ile ilgili konular Milli Eğitim Bakanlığı kanun ve yönetmeliklerine uygun olarak yapılmaktadır. Bunun dışında destek personel alımı, mesleki yetkinlikleri ve yapılan işin niteliğine uygunluğu dikkate alınarak, belirtilen yasa ve yönetmelikleri kapsayan şartlarda okul idaresi ve Okul Aile Birliği tarafından yapılmaktadır.

Kanun ve yönetmeliklerde belirtilen ders saati sayısına ve norm kadro esasına göre insan kaynakları planlaması yapılmaktadır.

Çalışanın işten ayrılması (emekli olma, yer değiştirme) durumunda, yerine atama Milli Eğitim Bakanlığı prosedürleri doğrultusunda yapılmaktadır. Çalışanların kısa süreli (rapor, izin vb.) ayrılmaları durumunda ise dersin boş geçmemesi için gerekli planlama yapılmaktadır. Yönetici veya dersi boş olan öğretmenler derslere girmektedir.

İnsan kaynaklarına ilişkin politika ve stratejiler belirlenirken çalışanlar bu sürece dâhil edilmekte ve bu stratejiler her yıl Okul Gelişim Yönetim Ekibi tarafından güncellenmektedir.

Kaliteli ve çağdaş eğitim politikamızın amacı evrensel düşüncelere sahip, yaratıcı, demokratik, insan haklarına saygılı, yeniliklere açık, katılımcı ve çağdaş bireyler yetiştirmektir.

Okul yöneticilerimiz, çalışanların ekip halinde çalışmalarının etkili halde gerçekleşmesini, özverili, uyumlu ekipler oluşturarak, onlara her konuda yardımcı ve önder olarak, okulun imkânlarını sunarak, çalışanları yüreklendirip zamanında ödüllendirerek sağlamaktadırlar.

Okulumuz çalışanlarının grup dayanışmasını sağlamak için yılda bir kez piknik, en az bir kere çalışanların katılımıyla yemekler düzenlenmektedir.

Okulumuzda eğitim-öğretim kalitesi yüksek, kendi alanlarında yetkin öğretmen kadrosu bulunmaktadır. Çalışanlar Milli Eğitim Bakanlığı mevzuatındaki değişikliklere göre bilgilendirilmekte, öğretmenlere yapılan anketlerde ihtiyaç duyulan konularla ilgili programlar Milli Eğitim Müdürlüğü ile işbirliğine gidilip hizmet içi eğitim planları yapılmaktadır. Misyon ve vizyonumuzdaki değerlere ulaşmak için çağdaş eğitim anlayışı ve çağdaş eğitim kalitesinde eğitim yapabilmek amacıyla çalışanlara kurumumuz örgüt kültürüne uygun, hizmet içi eğitimleri verilmektedir. Öğretmenlerimizin bireysel düzeyde ilgi ve yetenekleri doğrultusunda ders dışı etkinlikler, sosyal kulüpler, ders dağıtım çizelgeleri planlanmaktadır. Ekip düzeyinde ise örgüt kültürünü yansıtmak, bireysel farklılıklara önem vermek ve takım ruhuna sahip olmak ilkelerimizle hareket eden, birbirleri ile işbirliğine açık öğretmenlerimiz tarafından öğrenme olanakları oluşturulmakta ve katılıma özendirilmektedir.

Öğrenme faaliyetlerine ilişkin bilgiler çeşitli ortamlardan elde edilmektedir. Çalışanların kendilerini geliştirmeleri amacıyla öğrenme faaliyetleri desteklenmekte ve seminer, toplantı, eğitim vb. katılmaları sağlanmaktadır.

**Tablo 5. Çalışanların Görev Dağılımı**

Çalışanın Ünvanı	Görevleri
Okul /Kurum Müdürü	<ol style="list-style-type: none"><li>1. Ders okutmak</li><li>2. Kanun, tüzük, yönetmelik, yönerge, program ve emirlere uygun olarak görevlerini yürütmeye,</li><li>3. Okulu düzene koyar, Denetler.</li><li>4. Okulun amaçlarına uygun olarak yönetilmesinden, değerlendirilmesinden ve geliştirmesinden sorumludur.</li><li>5. Okul müdürü, görev tanımında belirtilen diğer görevleri de yapar.</li></ol>
Müdür Yardımcısı	<ol style="list-style-type: none"><li>1. Ders okutur.</li><li>2. Okulun her türlü eğitim-öğretim, yönetim, öğrenci, personel, tahakkuk, ayniyat, yazışma, sosyal etkinlikler, yatılılık, bursluluk, güvenlik, beslenme, bakım, nöbet, koruma, temizlik, düzen, halkla ilişkiler gibi işleriyle ilgili olarak okul müdürü tarafından verilen görevleri yapar. Müdür yardımcısı, görev tanımında belirtilen diğer görevleri de yapar.</li></ol>
Öğretmenler	<ol style="list-style-type: none"><li>1. İlköğretim okullarında dersler sınıf veya branş öğretmenleri tarafından okutulur.</li><li>2. Öğretmenler, kendilerine verilen sınıfın veya şubenin derslerini, programda belirtilen esaslara göre plânlamak, okutmak, bunlarla ilgili uygulama ve deneyleri yapmak, ders dışında okulun eğitim-öğretim ve yönetim işlerine etkin bir biçimde katılmak ve bu konularda kanun, yönetmelik ve emirlerde belirtilen görevleri yerine getirmekle yükümlüdürler.</li><li>3. Sınıf öğretmenleri, okuttukları sınıfı bir üst sınıfta da okuturlar.</li><li>4. İlköğretim okullarının 4'üncü ve 5'inci sınıflarında özel bilgi, beceri ve yetenek isteyen; beden eğitimi, müzik, görsel sanatlar, din kültürü ve ahlâk bilgisi, yabancı dil ve bilgisayar dersleri branş öğretmenlerince okutulur.</li><li>5. Derslerini branş öğretmeni okutan sınıf öğretmeni, bu ders saatlerinde yönetimce verilen eğitim-öğretim görevlerini yapar.</li><li>6. Okulun bina ve tesisleri ile öğrenci mevcudu, yatılı-gündüzlü, normal veya ikili öğretim gibi durumları göz önünde bulundurularak okul müdürlüğünce düzenlenen nöbet çizelgesine göre öğretmenlerin, normal öğretim yapan okullarda gün süresince, ikili öğretim yapan okullarda ise kendi devresinde</li></ol>

	<p>nöbet tutmaları sağlanır.</p> <p>7. Yönetici ve öğretmenler; Resmî Gazete, Tebliğler Dergisi, genelge ve duyurulardan elektronik ortamda yayımlananları Bakanlığın web sayfasından takip eder.</p> <p>8. Elektronik ortamda yayımlanmayanları ise okur, ilgili yeri imzalar ve uygularlar. Öğretmenler dersleri ile ilgili araç-gereç, laboratuvar ve işliklerdeki eşyayı, okul kütüphanesindeki kitapları korur ve iyi kullanılmasını sağlarlar.</p>
Yönetim İşleri ve Büro Memuru	<p>1. Müdür veya müdür yardımcıları tarafından kendilerine verilen yazı ve büro işlerini yaparlar.</p> <p>2. Gelen ve giden yazılarla ilgili dosya ve defterleri tutar, yazılanların asıl veya örneklerini dosyalar ve saklar, gerekenlere cevap hazırlarlar.</p> <p>3. Memurlar, teslim edilen gizli ya da şahıslarla ilgili yazıların saklanması ve gizli tutulmasından sorumludurlar.</p> <p>4. Öğretmen, memur ve hizmetlilerin özlük dosyalarını tutar ve bunlarla ilgili değişiklikleri günü gününe işlerler.</p> <p>5. Arşiv işlerini düzenlerler. Müdürün vereceği hizmete yönelik diğer görevleri de yaparlar.</p>
Yardımcı Hizmetler Personeli	<p>1. Yardımcı hizmetler sınıfı personeli, okul yönetimince yapılacak plânlama ve iş bölümüne göre her türlü yazı ve dosyayı dağıtmak ve toplamak,</p> <p>2. Başvuru sahiplerini karşılamak ve yol göstermek,</p> <p>3. Hizmet yerlerini temizlemek, Aydınlatmak ve ısıtma yerlerinde çalışmak,</p> <p>4. Okula getirilen ve çıkarılan her türlü araç-gereç ve malzeme ile eşyayı taşıma ve yerleştirme işlerini yapmakla yükümlüdürler.</p>

#### İdari Personelin Hizmet Süresine İlişkin Bilgiler

Hizmet Süreleri	2024 Yılı İtibarıyla	
	Kişi Sayısı	%
1-4 Yıl	1	100
5-6 Yıl	1	100
7-10 Yıl	0	0
10.....Üzeri	0	0

#### İdari Personelin Katıldığı Hizmetiçi Programları

Adı Soyadı	Görevi	Katıldığı Çalışmanın Adı	Katıldığı Yıl	Belge No
MEHMET AKMAN - Okul Müdürü	Kursiyer	Bilgisayar Kullanım Kursu	31/10/2003	2003070157
	Kursiyer	Sunum Teknikleri Kursu (Uzaktan Eğitim Faaliyeti)	15/12/2015	2015000200
	Kursiyer	4.01.01.02.017 - Fatih Projesi BTnin ve İnternetin Bilinçli ve Güvenli Kullanımı Kursu	16/12/2016	2016000356
	Kursiyer	2.02.08.11.001 - Çalışanların Temel İş Sağlığı ve Güvenliği Eğitimi Kursu	29/04/2016	2016070491
	Kursiyer	4.01.03.01.025 - Soruşturma Teknikleri Kursu	27/10/2017	2017070777
	Eğitim Yöneticisi	4.01.03.01.020 - Okul-Aile Birliği İşleyişi Kursu	21/09/2018	2018070594

Kursiyer	2.01.01.02.029 - Kapsayıcı Eğitim Yöneticilerin Eğitimi Kursu	02/11/2018	2018070814
Kursiyer	4.01.01.02.028 - FATİH Projesi Etkileşimli Sınıf Yönetimi Kursu	10/04/2020	2020000068
Kursiyer	2.01.01.02.041 - Masal Anlatıcılığı Uzaktan Eğitim Kursu	23/08/2020	2020000364
Kursiyer	1.02.04.01.001 - Başlangıç Düzeyi Bağlama Eğitimi Kursu	28/03/2021	2021000066
Kursiyer	2.01.02.04.011 - Uzaktan Öğretimde Dijital Dönüşüm Eğitimi Kursu	20/06/2021	2021000101
Kursiyer	2.02.09.01.007 - Zeka Oyunları 1 Uzaktan Eğitimi Kursu	03/12/2021	2021000552
Eğitim Yöneticisi	4.02.02.03.002 - Okul Aile İşbirliği Geliştirme Programı Eğitimi Kursu	31/03/2022	2022070163
Kursiyer	2.02.09.01.005 - Akıl ve Zekâ Oyunları Eğitimi Kursu	08/04/2022	2022070179
Kursiyer	2.02.09.01.005 - Akıl ve Zekâ Oyunları Eğitimi Kursu	15/04/2022	2022070180
Kursiyer	2.02.03.02.007 - Okul Tabanlı Afet Eğitimi Kursu	23/06/2019	2019000203
Kursiyer	2.01.01.02.033 - Müze Eğitimi Kursu	20/03/2020	2020000058
Eğitim Yöneticisi	1.02.03.01.024 - Bilgi İşlemsel Düşünme Becerisinin Disiplinlerarası Yaklaşım ile Öğretimi Uzaktan Eğitim Kursu	27/06/2020	2020000279
Eğitim Yöneticisi ve Merkez Müdürü	1.01.01.08.008 - Dijital Girişimciliğin Temelleri Kursu	31/08/2020	2020000305
Kursiyer	4.01.04.02.028 - Okul Yöneticilerinin Kapsayıcı Eğitim Bağlamında Uzaktan Eğitim, Tasarım ve Yönetim Becerilerinin Geliştirilmesi Kursu	25/09/2020	2020000447
Kursiyer	1.01.01.06.016 - Web 2.0 Araçları İle Dijital Öğretim Materyali Hazırlama Kursu	19/02/2021	2021000137
Kursiyer	2.01.01.02.042 - Müze Eğitiminde Yeni Yaklaşımlar Kursu	23/07/2021	2021000433
Kursiyer	2.01.02.01.002 - Robotik ve Kodlama (Temel Düzey) Eğitimi Kursu	20/08/2021	2021000452
Kursiyer	2.02.09.01.008 - Zekâ Oyunları 2 Uzaktan Eğitimi Kursu	24/12/2021	2021000567
Kursiyer	Fen Bilimleri Eğitimi Semineri	21/06/2002	2002070195
Kursiyer	Temel Eğitim Öğretmenlerinin Mesleki Gelişim Eğitimi Semineri	22/06/2012	2012070398

	Kursiyer	Etik Eğitimi Semineri	06/11/2015	2015070382
	Eğitim Görevlisi	FATİH Projesi - Ağ Altyapısı Semineri	29/04/2016	2016000097
	Kursiyer	Doküman Yönetim Sistemi Kullanıcı Eğitim Semineri	16/03/2017	2017070396
	Kursiyer	Okul Tabanlı Afet Eğitimi Semineri	23/10/2019	2019070740
	Kursiyer	Mutlu ve Başarılı İş Yönetimi Semineri	14/11/2022	2022070575
	Kursiyer	Proje Danışmanlığı Semineri	10/06/2020	2020000266
	Kursiyer	İş Akışında Motivasyonun Gücü ve Çalışma Barışının Sağlanması Semineri	15/11/2022	2022070576
	Kursiyer	TÜRK TARİHİ VE KÜLTÜRÜNDE LİDERLİK SEMİNERİ	01/12/2022	2022071471
SIDIKA RUMEYSA KÜRLÜ - Okul Müdür Yardımcısı	Kursiyer	2.01.03.01.185 - MEB Birim Amirlerinin Öğretmen Bilgilendirme Semineri	19/11/2023	2023007736
	Kursiyer	2.01.03.01.095 - Türk Mitolojisinin Eğitimdeki Yeri ve Önemi Semineri	20/04/2023	2023002450
	Kursiyer	2.01.01.03.022 - Okul Öncesinde Drama Eğitimi Semineri	20/11/2022	2022001581
	Kursiyer	1.02.03.02.007 - Hız Çağında Öğretmen Olmak ve Dijital Obezite Semineri	04/09/2022	2022001221
	Kursiyer	1.02.01.01.019 - Kitap ve Hayat Semineri	04/09/2022	2022001218
	Kursiyer	2.01.01.02.067 - Öğretmen Olmak Semineri	26/06/2022	2022001018
	Kursiyer	2.01.01.02.065 - Neuro Linguistic Programming (NLP) ye Giriş Semineri	26/06/2022	2022001017
	Kursiyer	2.01.01.09.057 - İhmal ve İstismar Semineri	17/04/2022	2022000762
	Kursiyer	2.01.01.09.036 - Çocuklarda Sorumluluk Bilinci Oluşturma Eğitimi Semineri	17/04/2022	2022000760
	Kursiyer	2.02.06.02.070 - Mesleki Çalışma - Çevrim İçi İngilizce Öğretimine Giriş Semineri	05/12/2021	2021001164
	Kursiyer	Başlangıç Düzeyi Piyano Eğitimi Semineri	29/01/2021	2021000149
	Kursiyer	2.01.01.02.041 - Masal Anlatıcılığı Uzaktan Eğitim Kursu	17/01/2021	2021000007
	Kursiyer	2.02.09.01.007 - Zeka Oyunları 1 Uzaktan Eğitimi Kursu	14/01/2021	2021000001
	Kursiyer	1.02.03.02.010 - Acil Durum Ekipleri Eğitimi Semineri	26/04/2023	2023007736



Kursiyer	Anlayarak Hızlı Okuma Teknikleri Semineri	23/11/2022	2023002450
Eğitim Merkez Müdürü	Okullarda İş Akışında Motivasyonun Gücü ve Çalışma Barışının Sağlanması Semineri	16/11/2022	2022001581
Kursiyer	4.02.02.01.020 - Özel Motorlu Taşıt Sürücüleri Kursu Sınav Sorumlusu Tamamlama Kursu	29/11/2019	2022001221
Kursiyer	Aday Öğretmen Yetiştirme- Öğretmenlikle ilgili Mevzuat Semineri	02/12/2018	2022001218
Kursiyer	Aday Öğretmen Yetiştirme- Etkili İletişim ve Etkili Sınıf Yönetimi Semineri	02/06/2018	2022001018
Kursiyer	Aday Öğretmen Yetiştirme-İnsani Değerlerimiz ve Meslek Etiği Semineri	26/05/2018	2022001017
Kursiyer	Aday Öğretmen Yetiştirme- Milli Eğitim Sisteminde Güncel Uygulamalar Semineri	05/05/2018	2022000762
Kursiyer	Aday Öğretmen Yetiştirme -Anadoluda Çok Kültürlülük, Kaynakları ve Eğitime Yansımaları Semineri (B - Yaşayan Dil ve Lehçeler)	28/04/2018	2022000760
Kursiyer	Aday Öğretmen yetiştirme - Anadoluda Çok Kültürlülük, Kaynakları ve Eğitime Yansımaları Semineri (A - Anadoluda Sosyal Yapı ve Kültürel Çeşitliliklerimiz)	07/04/2018	2021001164
Kursiyer	1.02.03.02.010 - Acil Durum Ekipleri Eğitimi Semineri	26/04/2023	2023070536
Kursiyer	Anlayarak Hızlı Okuma Teknikleri Semineri	23/11/2022	2022071092
Kursiyer	Okullarda İş Akışında Motivasyonun Gücü ve Çalışma Barışının Sağlanması Semineri	16/11/2022	2022070577
Kursiyer	4.02.02.01.020 - Özel Motorlu Taşıt Sürücüleri Kursu Sınav Sorumlusu Tamamlama Kursu	29/11/2019	2019650830
Kursiyer	Aday Öğretmen Yetiştirme- Öğretmenlikle ilgili Mevzuat Semineri	02/12/2018	2018650767
Kursiyer	Aday Öğretmen Yetiştirme- Etkili İletişim ve Etkili Sınıf Yönetimi Semineri	02/06/2018	2018650622

Kursiyer	Aday Öğretmen Yetiştirme- Türkiye'de Demokrasi Serüveni ve 15 Temmuz Süreci Semineri	26/05/2018	2018650607
Kursiyer	Aday Öğretmen Yetiştirme-Afet Eğitim Semineri	05/05/2018	2018650572
Kursiyer	Aday Öğretmen Yetiştirme - Ulusal ve Uluslararası Eğitim Projeleri ve Örnek Projeler Semineri	28/04/2018	2018650556
Kursiyer	Aday Öğretmen Yetiştirme-Kaynaştırma/Bütünleştirme Yoluyla Eğitim Uygulamaları Semineri	07/04/2018	2018650540

### Öğretmenlerin Hizmet Süreleri (Yıl İtibarıyla)

Hizmet Süreleri	Branşı	Kadın	Erkek	Toplam
1-3 Yıl	Sınıf Öğretmeni	0	0	0
4-10 Yıl	Sınıf Öğretmeni	1	0	1
7-10 Yıl	Rehber Öğretmen	0	1	1
11-15 Yıl	Sınıf Öğretmeni	2	0	5
	Okul Öncesi Öğretmeni	3	0	
16-20	Sınıf Öğretmeni	1	0	1
20 ve üzeri	Sınıf Öğretmeni	7	2	10
	Okul Öncesi Öğretmeni	0	0	
	İngilizce Öğretmeni	1	0	

### Öğretmenlerin Katıldığı/Katılmadığı Hizmet İçi Eğitim Programları

Konulara göre katılım sağlanan hizmetiçi eğitim sayısı						
Görevi	Yönetimle ilgili		Kişisel Gelişim		Mesleki Gelişim	
	Kadın	Erkek	Kadın	Erkek	Kadın	Erkek
Katılan Öğretmen Sayısı	19	12	49	22	169	83

## Kurumdaki Mevcut Hizmetli/ Memur Sayısı

	Görevi	Erkek	Kadın	Eğitim Durumu	Hizmet Yılı	Toplam
1	Memur	0	0	0	0	0
2	Hizmetli		1	lise	11	
3	Hizmetli			Önlisans		

## Okul/kurum Rehberlik Hizmetleri

Mevcut Kapasite				Mevcut Kapasite Kullanımı ve Performans					
Psikolojik Danışman Norm Sayısı	Görev Yapan Psikolojik Danışman Sayısı	İhtiyaç Duyulan Psikolojik Danışman Sayısı	Görüşme Odası Sayısı	Danışmanlık Hizmeti Alan			Rehberlik Hizmetleri ile İlgili Düzenlenen Eğitim/Paylaşım Toplantısı vb. Faaliyet Sayısı		
				Öğrenci Sayısı	Öğretmen Sayısı	Veli Sayısı	Öğretmenlere Yönelik	Öğrencilere Yönelik	Velilere Yönelik
1	1	0	1	363	17	306	3	4	3

### 2.7.1. Teknolojik Düzey

Okulumuzda bilgiyi üretmek için eğitim teknolojilerinden yoğun olarak yararlanılmaktadır. Okulumuz eğitimde kalıcı öğrenmenin amacı ile "Bilimin ışığında, değişmeye ve gelişmeye açılmak" ilkesinden, "Eğitim-öğretimde teknolojik alt yapının iyileştirilmesi veyaygınlaştırılması" stratejisinden hareketle, teknolojiyi en üst düzeyde kullanmaktadır. Bu amaçla gerekli bütçe oluşturulmaktadır.

Okulumuzda elektronik ortamda belge aktarım işlemleri DYS (Doküman Yönetim Sistemi) ile gerçekleştirilmektedir. Ayrıca Müdürlüğümüz ve diğer kurumlar arasında DYS aracılığıyla yazışmalar yapılmaktadır.

Bakanlığımızın kurmuş olduğu MEBBİS vâsıtasıyla, kurumsal ve bireysel iş ve işlemlerin büyük bölümü, ayrıca personel ve öğrenci işlemlerini içeren modüller tek bir yapıda kurgulanmış, teşkilatın tüm birimlerinin kullanımına sunulmuştur. Bütün okul ve kurumlarda MEBBİS üzerinden "Yatırım İşlemleri, MEİS, e-Alacak, e-Burs, Evrak, TEFBİS, Kitap Seçim, e-Okul, Veli Bilgilendirme Sistemi" ve benzeri başlıklarında çalışmalar yürütülmektedir. Bakanlığımızın Veri Toplama Sistemi aktif olarak kullanılmaktadır.

Okulumuza kayıt olan öğrenciler için hazırlanan öğrenci bilgi formları dosyalanarak e-okulyönetim bilgi sistemine kaydedilmektedir. Bu sisteme okul idaresi yetkilileri kendi görevtanımları içinde ulaşabilmekte ve bilgiler güncellenmektedir. Bu bilgilerin kaybolmaması içinarşivlenmesi ve yedeklenmesi yapılmaktadır. Rehberlik ve psikolojik danışma bölümü, öğrencilerle ilgili yaptığı çalışmalarını RehberlikYürütme Kurulunda kurul üyeleri ile paylaşmaktadır. Paylaşılan bilgiler dikkate alınarakönlemlerle ilgili planlama yapılmakta ve arşivlenmektedir

**Tablo 15. Teknolojik Araç-Gereç Durumu**

Araç-Gereçler	2021	2022	2023	İhtiyaç
Bilgisayar	3	3	3	0
Yazıcı	2	2	3	0
Tarayıcı	0	0	0	0
Projeksiyon	0	1	1	0
İnternet Bağlantısı	1	1	1	0

**Tablo 16. Fiziki Mekân Durumu**

Fiziki Mekân	Var	Yok	Adedi	İhtiyaç	Açıklama
Öğretmen Çalışma Odası	Var		1	0	
Ekipman Odası		Yok	0	0	
Kütüphane	Var		1	0	
Rehberlik Servisi	Var		1	0	
Resim Odası		Yok	0	0	
Müzik Odası		Yok	0	0	
Çok Amaçlı Salon	Var		1	0	
Spor Salonu		Yok	0	1	

#### 2.7.4. Mali Kaynaklar

Okulumuzda finansal ve fiziksel kaynakların yönetimi süreci kapsamında finansal kaynaklar yönetilmektedir. Okulumuzda finans kaynaklar yıllık bütçe planına göre oluşturulmaktadır. Giderlerle ilgili düzenlemeler Okul Aile Birliği ve komisyonlar tarafından yapılmaktadır. Okulumuz kar amacı gütmeyen bir kuruluştur. Yıllık bütçe gelirleri Okul Aile Birliğine yapılan veli bağışları, kantin kirası ve anasınıfı aidatlarından oluşmaktadır. Okulumuz bütçesi oluşturulurken çalışanlar bilgilendirilmektedir. Toplantılarda bireysel ve grup olarak belirlenen ihtiyaçlar okulumuz finansal kaynaklarından sağlanmaktadır.

Yatırımlar, okulumuzun politika ve stratejilerini destekleyecek doğrultuda öncelikli ihtiyaçlarına göre planlanmakta, satın alma komisyonu tarafından teklifler alınmakta ve değerlendirme yapılarak uygun teklif

seçilmektedir. Alınan hizmet ve araç-gereçler, muayene ve teslim alma komisyonu tarafından teslim alınarak ilgili demirbaş defterine kaydedilmektedir.

Okul Aile Birliği çalışanları, Okul Gelişim Yönetim Ekibi ve toplantılarda birlikte olunarak bilgi birikimi aktarılmaktadır. Ayrıca tüm gelir ve giderler Tefbis sistemine işlenmektedir.

**Tablo 17. Kaynak Tablosu**

Kaynaklar	2024	2025	2026	2027	2028
Genel Bütçe	40 000	50 000	60 000	70 000	80 000
Okul Aile Birliği	5 000	8 000	10 000	13 000	15 000
Özel İdare	-	-	-	-	-
Kira Gelirleri	18000	21 000	25 000	28 000	30 000
Döner Sermaye	-	-	-	-	-
Dış Kaynak/Projeler	-	-	-	-	-
Diğer	-	-	-	-	-
TOPLAM	63 000	79 000	85 000	111 000	125 000

**Tablo 18. Harcama Kalemleri**

Harcama Kalemi	Çeşitleri
Personel	Sözleşmeli olarak çalışan personelin (sekreter temizlik, güvenlik) ücret, vergi, sigorta vb. giderleri
Onarım	Okul/kurum binası ve tesisatlarıyla ilgili her türlü küçük onarım; makine, bilgisayar, yazıcı vb. bakım giderleri
Sosyal-sportif faaliyetler	Etkinlikler ile ilgili giderler
Temizlik	Temizlik malzemeleri alımı
İletişim	Telefon, faks, internet, posta, mesaj giderleri
Kırtasiye	Her türlü kırtasiye ve sarf malzemesi giderleri

<b>Öğrenci Sayısına İlişkin Bilgiler</b>						
	2020-2021		2021-2022		2022-2023	
	<b>Kız</b>	<b>Erkek</b>	<b>Kız</b>	<b>Erkek</b>	<b>Kız</b>	<b>Erkek</b>
<b>Öğrenci Sayısı</b>	195	207	185	210	192	204
<b>Toplam Öğrenci Sayısı</b>	402		395		396	

**Tablo 19. Gelir-Gider Tablosu**

<b>YILLAR</b>	<b>2021</b>		<b>2022</b>		<b>2023</b>	
<b>HARCAMA KALEMLERİ</b>	<b>GELİR</b>	<b>GİDER</b>	<b>GELİR</b>	<b>GİDER</b>	<b>GELİR</b>	<b>GİDER</b>
Temizlik		15.000,00		19.400,00		42.800,00
Küçük Onarım		3.500,00		15.000,00		106.000,00
Bilgisayar Harcamaları		5.000,00		3.400,00		7.000,00
Büro Makinaları-Kırtasiye Harcamaları		3.000,00		5.600,00		27.000,00
Telefon						
Sosyal Faaliyetler		3.000,00		3.500,00		1.500,00
<b>GENEL</b>		29.500,00		43.400,00		183.900,00

## 2.7.5. İstatistiki Veriler

### Öğrencilere İlişkin Bilgiler:

Öğrenci durumu (genel mevcut, ortalama sınıf mevcudu, mevcudu en fazla olan ve en az olan sınıf mevcudu sayısı, kaynaştırma eğitime tabi öğrenci sayısı vs.)

Tablo 17. Norm Kadro Durumu

Sıra No	Unvan-Branşı	Norm	Mevcut	İhtiyaç	Sözleşmeli	Fazla
1	Müdür	1	1	0	0	0
2	Müdür Baş Yardımcısı	0	0	0	0	0
3	Müdür Yardımcısı	1	1	0	0	0
4	Sınıf Öğretmenliği	12	12	0	0	0
5	İngilizce	1	1	0	0	0
6	Özel Eğitim Öğretmeni	2	0	2	2	0
7	Rehber Öğretmen	1	1	0	0	0
8	Okul Öncesi Öğretmenliği	3	3	0	0	0

ÖĞRETMEN	ÖĞRENCİ		Toplam öğrenci sayısı	OKUL
	Kız	Erkek		
Toplam öğretmen sayısı				
19	208	195	363	20

Tablo 18 Öğretmen/Öğrenci Durumu

### Sınıf Tekrarı Yapan Öğrenci Sayısı

Öğretim Yılı	Toplam Öğrenci Sayısı	Sınıf Tekrarı Yapan Öğrenci Sayısı
2020-2021	402	0
2021-2022	396	1
2022-2023	395	2

## Yerleşim Alanı ve Derslikler

YERLEŞİM		
Toplam Alan (m2)	Bina Alanı (m2)	Bahçe alanı (m2)
6400	1600	4800

Sosyal Alanlar		
Tesisin adı	Kapasitesi (Kişi Sayısı)	Alanı
<b>Kantin</b>	1	40 m2
<b>Yemekhane</b>	-	-
<b>Toplantı Salonu</b>	-	-
<b>Konferans Salonu</b>	1	120
<b>Seminer Salonu</b>	-	-

## 2.8. Çevre Analizi (PESTLE)

### PESTLE Analiz Tablosu

Politik-Yasal etkenler	Ekonomik etkenler
<ul style="list-style-type: none"><li>● Milli Eğitim Bakanlığı ve İl ve İlçe Milli Eğitim Müdürlüğü 2024-2028 Stratejik Planlarının incelenmesi</li><li>● Yasal yükümlülüklerin belirlenmesi</li><li>● Personelin yasal hak ve sorumlulukları</li><li>● Oluşturulması gereken kurul ve komisyonlar.</li><li>● Okul çevresindeki politik durum</li><li>● Öğrencilerin değişik ihtiyaçlarına, doğal yeteneklerine ve ilgi alanlarına odaklanması</li><li>● Okulumuzun bulunduğu çevrenin, eğitime-öğretime erişebilirlik hakkında zorunlu eğitimi aşan beklentileri</li></ul>	<ul style="list-style-type: none"><li>● Okul/kurumun bulunduğu çevrenin genel gelir durumu,</li><li>● İş kapasitesi,</li><li>● Okul/kurumun gelirini arttırıcı unsurlar,</li><li>● Okul/kurumun giderlerini arttıran unsurlar,</li><li>● Tasarruf sağlama imkânları,</li><li>● İşsizlik durumu,</li><li>● Mal-ürün ve hizmet satın alma imkânları,</li><li>● Kullanılabilir bütçe</li></ul>
Sosyo kültürel etkenler	Teknolojik etkenler



<ul style="list-style-type: none"> <li>● Kariye beklentileri,</li> <li>● Ailelerin ve öğrencilerin bilinçlenmeleri,</li> <li>● Aile yapısındaki değişimler (geniş aileden çekirdek aileye geçiş, erken yaşta evlenmevs.),</li> <li>● Nüfus artışı,</li> <li>● Göç,</li> <li>● Nüfusun yaş gruplarına göre dağılımı,</li> <li>● Hayat beklentilerindeki değişimler (Hızlı para kazanma hırısı,lüks yaşama düşkünlük,kırsalalanda kentsel aşam),</li> <li>● Beslenme alışkanlıkları,</li> <li>● Değerler,mesleki etik kuralları vb.</li> </ul>	<ul style="list-style-type: none"> <li>● Okul/kurumun teknoloji kullanım durumu</li> <li>● e-Devlet uygulamaları,</li> <li>● Dijital Platformlar üzerinden uzaktan eğitim imkânları,</li> <li>● Okul/kurumun sahip olmadığı teknolojik araçlar</li> <li>● Personelin ve öğrencilerin teknoloji kullanım kapasiteleri,</li> <li>● Personelin ve öğrencilerin sahip olduğu teknolojik araçlar,</li> <li>● Teknoloji alanındaki gelişmeler</li> <li>● Teknolojinin eğitimde kullanımı</li> </ul>
Çevresel Etkiler	
<ul style="list-style-type: none"> <li>● Hava ve su kirlenmesi,</li> <li>● Toprak yapısı,</li> <li>● Bitki örtüsü,</li> <li>● Doğal kaynakların korunması için yapılan çalışmalar,</li> <li>● Çevrede yoğunluk gösteren hastalıklar,</li> <li>● Doğal afetler (depremkuşağında bulunma,Covid19,kene vakalarıvb.)</li> </ul>	

## 2.9. GZFT Analizi

Okulumuzun temel istatistiklerinde verilen okul künyesi, çalışan bilgileri, bina bilgileri, teknolojik kaynak bilgileri ve gelir gider bilgileri ile paydaş anketleri sonucunda ortaya çıkan sorun ve gelişime açık alanlar iç ve dış faktör olarak değerlendirilerek GZFT tablosunda belirtilmiştir. Dolayısıyla olguyu belirten istatistikler ile algıyı ölçen anketlerden çıkan sonuçlar tek bir analizde birleştirilmiştir.

### 2.9.1. Güçlü ve Zayıf Yönler

**Tablo 21. GZFT Listesi**

İç Çevre		Dış Çevre	
Güçlü Yönler	Zayıf Yönler	Fırsatlar	Tehditler
<ul style="list-style-type: none"> <li>●Öğrenci sınıf mevcutlarının uygun olması,</li> <li>●Genel fiziki yapıımız</li> <li>●Öğrenci devamsızlık oranının düşük olması.</li> <li>●Kendini geliştiren,</li> </ul>	<ul style="list-style-type: none"> <li>●Öğrencilerin okuma alışkanlıklarının yetersizliği</li> <li>●Yabancı uyruklu öğrencilerin okuma ve yazma yetersizlikleri ve çevreyle olan iletişim sorunları.</li> </ul>	<ul style="list-style-type: none"> <li>●Okulumuzun ilçemizdeki resmi ve özel kurumlarla ve İlçe Milli Eğitim Müdürlüğümüzle yakın işbirliği içerisinde bulunması.</li> <li>●Isınma, kırtasiye</li> </ul>	<ul style="list-style-type: none"> <li>● Okulun fiziksel donanımının yetersiz olması</li> <li>●Ailelerin gelir durumunun az olması..</li> <li>●İnsanların çocuklarının eğitimine yönelik duyarlılıklarının aynı oranda olmaması.</li> </ul>

<p>gelişime açık ve teknolojiyi kullanan öğretmenlerin olması.</p> <ul style="list-style-type: none"> <li>•Tecrübeli öğretim kadrosunun olması.</li> <li>•Geniş bütçe alanlarımız.</li> <li>•Her sınıfta etkileşimli tahtanın bulunması</li> <li>•Yeniliğe ve iletişime açık duyarlı veli profilinin olması.</li> <li>•Derslik sayısının yeterli olması.</li> <li>•Şehir gürültüsünden uzak bir yerleşkeye sahip olması</li> <li>•Öğretmenlere, sınıflarda teknolojiyi materyal olarak kullanma fırsatının verilmesi,</li> <li>•Okul Aile Birliği bütçesinin katkısı,</li> <li>•Okul idaresinin proje ve yenilikler konusunda öğretmenlere öncü olması</li> <li>•Kurum içi iletişim kanallarının açık olması,</li> <li>•İdare, öğretmen, veli diyalogunun iyi olması</li> </ul>	<ul style="list-style-type: none"> <li>•Parçalanmış aile çocuklarının okula uyum sağlayamaması</li> <li>• Öğrenci sirkülasyonunun fazla olması.</li> <li>•Velinin aşırı korumacılık anlayışı veya bazı velilerdeki okul ve çevreye olan aşırı duyarlılık</li> <li>•Sosyal faaliyet alanlarındaki malzeme eksikliği</li> <li>•Okulumuzdaki eksiklikleri giderecek bütçenin yetersiz olması</li> <li>• Toplantı ve seminerlere veli katılımının az olması</li> </ul>	<p>vetemizlik harcamaları için okulun kendine ait devlet bütçesi olması.</p> <ul style="list-style-type: none"> <li>•Okul Aile Birliği'nin gönüllü faaliyetler konusunda hevesli olması.</li> <li>•Eğitimde kullanılan araç- gereçlerde, teknolojik ekipmanlarda ve iletişimde yeni teknolojilerin kullanılması.</li> </ul>	<ul style="list-style-type: none"> <li>•Yeni nesillerde çevre bilincine karşı duyarlılık.</li> <li>•Öğrencilerin olumsuz davranışlarının engellenmesi konusunda mevzuatın yetersiz kalması.</li> </ul>
---	--	---	--

## 2.9.2. Fırsatlar ve Tehditler

	Fırsatlar	Tehditler
<b>Güçlü Yönler</b>	<p>Okul idaresinin Belediye ve İlçe Milli Eğitim Müdürlüğüyle iyi ilişkiler kurmuş olması,</p> <p>İlimizin Büyükşehir olması</p> <p>Mahalle Muhtarı ve Yerel Yönetimle olan ilişkilerin güçlü olması.</p> <p>Okul Aile Birliği'nin gönüllü faaliyetler konusunda hevesli olması.</p> <p>Okul ve çevresinin kalkınmasını,</p>	<p>Eğitim politikalarında yaşanan değişimlerin eğitim kalitesini olumsuz etkilemesi</p> <p>Eğitim öğretim çalışmalarının desteklenmesi konusunda mali mevzuatın getirdiği kısıtlar</p> <p>Okulun fiziksel donanımının yetersiz olması</p> <p>Öğrenciler tarafından teknoloji kullanım alanlarının yanlış olması</p>

	iyileştirilmesini sağlamaya yönelik proje çalışmaları	
<b>Zayıf Yönler</b>	Okul/kurumun zayıf yönlerinin olumsuz etkilerini en aza indirgerken fırsatların olası olumlu etkilerinden azami düzeyde yararlanmaya yönelik geliştirilen stratejilerdir.	Zayıf yönler ve tehditlerin olumsuz etkilerini en aza indirmeye yönelik geliştirilen stratejilerdir.

## 2.10. Tespit ve İhtiyaçların Belirlenmesi

Gelişim ve sorun alanları analizi ile GZFT analizi sonucunda ortaya çıkan sonuçların planın geleceğe yönelim bölümü ile ilişkilendirilmesi ve buradan hareketle hedef, gösterge ve eylemlerin belirlenmesi sağlanmaktadır.

Gelişim ve sorun alanları ayrımında eğitim ve öğretim faaliyetlerine ilişkin üç temel tema olan Eğitime Erişim, Eğitimde Kalite ve kurumsal Kapasite kullanılmıştır. Eğitime erişim, öğrencinin eğitim faaliyetine erişmesi ve tamamlamasına ilişkin süreçleri; Eğitimde kalite, öğrencinin akademik başarısı, sosyal ve bilişsel gelişimi ve istihdamı da dâhil olmak üzere eğitim ve öğretim sürecinin hayata hazırlama evresini; Kurumsal kapasite ise kurumsal yapı, kurum kültürü, donanım, bina gibi eğitim ve öğretim sürecine destek mahiyetinde olan kapasiteyi belirtmektedir.

**Tablo 23. Tespit ve İhtiyaçları Belirlenmesi**

Durum Analizi Aşamaları	Tespitler	İhtiyaçlar
<b>Uygulanmakta Olan Stratejik Planın Değerlendirilmesi</b>	İzleme ve değerlendirme çalışmalarında eksiklikler saptanmıştır.	İzleme ve değerlendirme için etkin bir sistem kurulması
<b>Paydaş Analizi</b>	Aileler ile iletişim ve işbirliği yetersizdir.	Aileler ile ilişkileri güçlendirecek bir ekosistemin kurulması

<b>Okul İçi Analiz</b>	Öğrencilerin öğrenme stilleri arasında en yüksek yüzde (%80) sosyal öğrenmedir.	İş birlikçi öğretim tekniklerine ağırlık verilmesi
------------------------	---	--

### 3. GELECEĞE BAKIŞ

Okul Müdürlüğümüzün Misyon, vizyon, temel ilke ve değerlerinin oluşturulması kapsamında öğretmenlerimiz, öğrencilerimiz, velilerimiz, çalışanlarımız ve diğer paydaşlarımızdan alınan görüşler, sonucunda stratejik plan hazırlama ekibi tarafından oluşturulan Misyon, Vizyon, Temel Değerler; Okulumuz üst kurulana sunulmuş ve üst kurul tarafından onaylanmıştır.

#### 3.1. Misyon

Türk Milli Eğitiminin genel amaçları doğrultusunda, her alanda etkin ve kendine güvenen, farklı ve bağımsız düşünce yeteneği ile donanmış, toplumsal sorumluluk bilincine sahip, bilim ve teknolojiye yararlanmasını bilen, sosyal ve sportif faaliyetlere önem veren bilinçli bireyler yetiştirmek.

#### 3.2. Vizyon

Bilimsel gelişmeler ışığında; eğitimin önündeki engelleri aşarak, çağdaş eğitim- öğretim anlayışı ile modern dünya gereksinimlerini benimseyerek, genç ve dinamik eğitim kadromuz ile resmi okullar arasında eğitimde lider olmak.

#### 3.3. Temel Değerler

- 1) Ülkemizin geleceğinden sorumluyuz.
- 2) Eğitime yapılan yardımı kutsal sayar ve her türlü desteği veririz.
- 3) Kendimizi geliştirmeye önem verir, yenilikçi fikirlerden yararlanırız.
- 4) Kurumda çalışan herkesin katılımı ile sürecin devamlı olarak iyileştirileceğine ve geliştirileceğine inanırız.
- 5) Sağlıklı bir çalışma ortamı içerisinde çalışanları tanıyarak fikirlerine değer verir ve işimizi önemseriz.
- 6) Öğrencilerimiz, bütün çalışmalarımızın odak noktasıdır.
- 7) Biz, birbirimize ve kendimize güveniriz.

### 4. AMAÇ, HEDEF VE PERFORMANS GÖSTERGESİ İLE STRATEJİLERİN BELİRLENMESİ

Stratejik Amaç 1.	Öğrencilerin eğitim öğretime etkin katılımlarıyla donanımlı olarak bir üst öğrenime geçişi sağlanacaktır.
Hedef 1.1.	Öğrenme kayıpları önleyici çalışmalar yapılarak azaltılacaktır.
<b>Tema:</b>	<b>KALİTE</b>
Stratejik Amaç 2.	Öğrencilere medeniyetimizin ve insanlığın ortak değerleriyle çağın gereklerine uygun bilgi, beceri, tutum ve davranışlar kazandırılacaktır.
Hedef 2.1.	Öğrencilere evrensel değerler, sağlıklı yaşam ve çevre bilinci duyarlılığı kazandırılacaktır.
<b>Tema:</b>	<b>KAPASİTE</b>
Stratejik Amaç 3	Eğitim ortamlarının fiziki imkânları geliştirilecektir.
Hedef 3.1.	Temel eğitimde okulların niteliğini arttıracak uygulama ve çalışmalara yer verilecektir.
<b>Tema:</b>	<b>KALİTE</b>

Stratejik Amaç 4.	Temel eğitimde öğrencilerin kaliteli eğitime erişimleri fırsat eşitliği temelinde artırılarak bilişsel, duyuşsal ve fiziksel olarak çok yönlü gelişimleri sağlanacak ve temel hayat becerilerini edinmiş öğrenciler yetiştirilecektir.
Hedef 4.1.	Öğrencilerin bilimsel, kültürel, sanatsal, sportif ve toplum hizmeti alanlarında ders dışı etkinliklere katılım oranı artırılabacaktır.

<b>Tema:</b>	<b>KAPASİTE</b>
Stratejik Amaç 5.	Eğitim ve öğretimin niteliğinin geliştirilmesini sağlanacaktır.
Hedef 5.1	Kurum personelinin mesleki gelişmelerinin artırılması sağlanacaktır.

<b>TEMA:</b>	ERİŞİM							
<b>STRATEJİK AMAÇ 1.</b>	Öğrencilerin eğitim öğretime etkin katılımlarıyla donanımlı olarak bir üst öğrenime geçişi sağlanacaktır.							
<b>Hedef 1.1.</b>	Öğrenme kayıpları önleyici çalışmalar yapılarak azaltılacaktır.							
<b>PG NO</b>	<b>Performans Göstergeleri</b>	<b>Hedef Etkisi (%)</b>	<b>Başlangıç Değeri</b>	<b>2024 Hedef</b>	<b>2025 Hedef</b>	<b>2026 Hedef</b>	<b>2027 Hedef</b>	<b>2028 Hedef</b>
<b>PG 1.1</b>	İlkokullarda Yetiştirme Programına (İYEP) dâhil olan öğrencilerin Türkçe dersi kazanımlarına ulaşma oranı (%)	30	%50	%55	%60	%65	%70	%80
<b>PG 1.2</b>	İlkokullarda Yetiştirme Programına dâhil olan öğrencilerin matematik dersi kazanımlarına ulaşma oranı (%)	30	%50	%55	%60	%65	%70	%80
<b>PG 1.3</b>	20 gün ve üzeri özürsüz devamsızlık yapan öğrenci oranı (%)	20	%5	%4	%3	%2	%1	%1
<b>PG 1.4</b>	20 gün ve üzeri özürsüz devamsızlık yapan öğrenci oranı (%)	20	%6	%5	%3	%3	%2	%1
<b>Koordinatör Birim</b>	Okul Müdürü, Müdür Yardımcıları							
<b>İşbirliği Yapılacak Birim(ler)</b>	Sınıf Öğretmeni, Veli, Rehber öğretmenler							
<b>Riskler</b>	Öğrencilerin kursa devam etme konusunda devamsızlık yapmaları, Velilerin yeterli bilgi sahibi olmadıkları için bu tür kurslara karşı ön yargılı olmaları.							
<b>Stratejiler</b>	S.1. Öğrencilerin Türkçe dersindeki eksikleri tespit edilerek İYEP aracılığıyla akademik yeterliklerinin artırılması sağlanacaktır. S.2 Öğrencilerin matematik derslerindeki eksikleri tespit edilerek İYEP aracılığıyla akademik yeterliklerinin artırılması sağlanacaktır. S.3 Dijital platformlar aracılığıyla öğrencilerin tamamlayıcı ve destekleyici eğitim almaları sağlanacaktır. S.4 İYEP'in ders içeriklerine katkı sağlayacak etkinlik, okuma vb aktivitelerin zenginleştirilmesi sağlanacaktır. S.5 İYEP içerikleri öğrencinin hazır bulunuşluk seviyesi dikkate alınarak hazırlanacaktır. S.6 Öğrencilerin devamsızlık nedenleri tespit edilerek devamsızlığa neden olan etmenler giderilecektir.							
<b>Maliyet Tahmini</b>	819.879							
<b>Tespitler</b>	İyep ve destek eğitim de dijital platformlar yerine yazılı ve görsel materyallerin daha çok kullanılması.							
<b>İhtiyaçlar</b>	İyep öğrenci belirleme ve ölçme araçları,Öğrenci ders kitapları							

<b>TEMA:</b>	KALİTE							
<b>STRATEJİK AMAÇ 2.</b>	Öğrencilere medeniyetimizin ve insanlığın ortak değerleriyle çağın gereklerine uygun bilgi, beceri, tutum ve davranışlar kazandırılacaktır.							
<b>Hedef 2.1.</b>	Öğrencilere evrensel değerler, sağlıklı yaşam ve çevre bilinci duyarlılığı kazandırılacaktır.							
<b>PG NO</b>	<b>Performans Göstergeleri</b>	<b>Hedefe Etkisi (%)</b>	<b>Başlangıç Değeri</b>	<b>2024 Hedef</b>	<b>2025 Hedef</b>	<b>2026 Hedef</b>	<b>2027 Hedef</b>	<b>2028 Hedef</b>
<b>PG 2.1</b>	Öğrenci başına okunan kitap sayısı	40	%8	%11	%13	%15	%17	%21
<b>PG 2.2</b>	Sağlıklı ve dengeli beslenme ile ilgili düzenlenen faaliyet sayısı (Eğitim,faaliyet, gezi Proje, vb.)	30	%23	%26	%30	%34	%39	%41
<b>PG 2.3</b>	Çevre bilincinin artırılmasına yönelik düzenlenen faaliyet sayısı (Eğitim,faaliyet, gezi Proje, vb.)	30	%20	%23	%26	%29	%34	%37
<b>Koordinatör Birim</b>	Okul müdürü, Müdür yardımcıları, Sınıf öğretmenleri, Rehber öğretmenler							
<b>İşbirliği Yapılacak Birim(ler)</b>	İlçe Sağlık Birimleri, Belediyeler, İl ve İlçe Milli Eğitim Müdürlükleri							
<b>Riskler</b>	Öğrencilere aile de kitap okuma ve sağlıklı beslenme konusunda yeterince rol model olacak kişilerin olmaması. Yeterli eğitimlerin sağlanamaması							
<b>Stratejiler</b>	S1 Okul kütüphanesi zenginleştirilecek, öğrencilerin kütüphaneden yararlanması sağlanacaktır. S2 Türkçe dersinde ders saatinin bir bölümü okumaya ayrılacak ve okul müdürlüğünce planlanan zamanlarda okuma etkinlikleri düzenlenecektir. S3 Serbest etkinlikler saati, öğrencilerin sanatsal, sportif ve kültürel faaliyetlere katılım sağlayacağı şekilde düzenlenecektir. S4 Öğrencilere sağlıklı ve dengeli beslenmelerine yönelik bilgilendirme eğitimleri ve etkinlikler yapılacaktır. S5 Öğrencilerin çevre bilincinin artırılmasına yönelik etkinlikler yapılacaktır. S6 Öğrencilere, nezaket ve görgü kuralları konusunda eğitimler verilerek konuya ilişkin etkinlikler düzenlenecektir.							
<b>Maliyet Tahmini</b>	409.939							
<b>Tespitler</b>	Yapılan eğitimlere velilerin katılım oranının az olması. Verilen eğitimlerin sadece okulda kalması günlük hayatta uygulanması için velilerin yeterli desteği sağlamaması.							
<b>İhtiyaçlar</b>	Eğitimler için diğer kurumlarla iş birliklerinin yapılması Bilgilendirme için afiş, broşür gibi materyallerin sağlanması							

<b>TEMA:</b>	KAPASİTE								
<b>STRATEJİK AMAÇ 3</b>	Eğitim ortamlarının fiziki imkânları geliştirilecektir.								
<b>Hedef 3.1.</b>	Temel eğitimde okulların niteliğini arttıracak uygulama ve çalışmalara yer verilecektir.								
<b>PG NO</b>	<b>Performans Göstergeleri</b>		<b>Hedefe Etkisi (%)</b>	<b>Başlangıç Değeri</b>	<b>2024 Hedef</b>	<b>2025 Hedef</b>	<b>2026 Hedef</b>	<b>2027 Hedef</b>	<b>2028 Hedef</b>
<b>PG 3.1</b>	İyileştirilen fiziki mekân (derslikler, spor salonu, kütüphaneler, atölyeler vb.) sayısı.		100	100	%50	%55	%60	%70	%75
<b>Koordinatör Birim</b>	Okul Müdürü								
<b>İşbirliği Yapılacak Birim(ler)</b>	Belediyeler, Kamu idareleri								
<b>Riskler</b>	Belirlenen eksiklikler için yeterli bütçenin olmaması Yapılacak fiziki mekanlar için okullarda yeterli alanın olmaması								
<b>Stratejiler</b>	S1 Fiziki mekânların iyileştirilmesi için kamu idareleri, belediyeler ve işverenlerle iş birlikleri yapılacaktır. S2 Atölye ve laboratuvarların iyileştirilmesi için sektör ile iş birlikleri yapılacaktır.								
<b>Maliyet Tahmini</b>	1.229.818								
<b>Tespitler</b>	İş birliği yapılacak birimlerden olumlu geri dönüşlerin olmaması Maaliyet konusunda yeterli parasal kaynakların olmaması								
<b>İhtiyaçlar</b>	Fiziki mekan için yeterli alanların oluşturulması Oluşturulacak alanlar için malzeme desteği								

<b>TEMA:</b>	KALİTE								
<b>STRATEJİK AMAÇ 4.</b>	Temel eğitimde öğrencilerin kaliteli eğitime erişimleri fırsat eşitliği temelinde artırılarak bilişsel, duyuşsal ve fiziksel olarak çok yönlü gelişimleri sağlanacak ve temel hayat becerilerini edinmiş öğrenciler yetiştirilecektir.								
<b>Hedef 4.1.</b>	Öğrencilerin bilimsel, kültürel, sanatsal, sportif ve toplum hizmeti alanlarında ders dışı etkinliklere katılım oranı artırılabacaktır.								
<b>PG NO</b>	<b>Performans Göstergeleri</b>		<b>Hedefe Etkisi (%)</b>	<b>Başlangıç Değeri</b>	<b>2024 Hedef</b>	<b>2025 Hedef</b>	<b>2026 Hedef</b>	<b>2027 Hedef</b>	<b>2028 Hedef</b>
<b>PG 4.1.1</b>	Okulda bir eğitim ve öğretim döneminde bilimsel, kültürel, sanatsal ve sportif alanlarda en az bir faaliyete katılan öğrenci oranı (%)		25	%10	%12	%16	%19	%21	%24
<b>PG 4.1.2</b>	Bir eğitim ve öğretim yılında en az iki sosyal sorumluluk ve toplum hizmeti çalışmalarına katılan öğrenci oranı (%)		20	%10	%13	%16	%20	%25	%30
<b>PG 4.1.3</b>	Bir eğitim ve öğretim yılında yerel, ulusal ve uluslararası proje, yarışma vb. etkinliklere katılan öğrenci oranı (%)		25	%3	%6	%10	%12	%15	%18
<b>PG 4.1.4</b>	Okulda bir eğitim ve öğretim yılında geleneksel çocuk oyunları alt başlığında en az bir faaliyete katılan öğrenci oranı (%)		25	%10	%13	%17	%20	%25	%30
<b>PG 4.1.5</b>	Okulda bir eğitim ve öğretim yılında geleneksel çocuk oyunlarına yönelik olarak düzenlenen alan/meکان sayısı.		25	%9	%12	%15	%18	%20	%23
<b>Koordinatör Birim</b>	Okul müdürü, Müdür yardımcıları, Sınıf Öğretmenleri								
<b>İşbirliği Yapılacak Birim(ler)</b>	Gençlik ve Spor Bakanlığı, İlçe Millî Eğitim								
<b>Riskler</b>	<ul style="list-style-type: none"> <li>-Okul dışı imkânların oluşturulmasında ilgili kurum ve kuruluşların yeterli desteği göstermemesi,</li> <li>- Yaz dönemlerinde bölgesel değişim programlarına yeterli talep olmaması,</li> <li>- Öğrencilerin sosyal girişimcilik konusundaki isteksizliği,</li> <li>- Okullara kaynak aktarılmasında kullanılacak kriterlerin belirsiz olması,</li> </ul>								
<b>Stratejiler</b>	<p>S1 Her bir öğrencinin bir kulüp faaliyetinde aktif olarak yer alması sağlanarak kulüp faaliyetlerinin etkinliği artırılabacaktır.</p> <p>S2 Öğrencilerin seviyelerine uygun olarak toplumsal sorunların çözümüne katkı sağlamak ve farkındalık oluşturmak amacıyla afet ve acil durum, çevre, eğitim, spor, kültür ve turizm, sağlık ve sosyal hizmetler alanlarında toplum hizmeti faaliyetlerine katılımları artırılabacaktır.</p> <p>S3 Okul bünyesinde yarışmalar düzenlenecektir.</p> <p>S4 Diğer kurum ve kuruluşlarla iş birliği içerisinde yürütülen bilimsel, sosyal, kültürel, sanatsal ve sportif alanlardaki faaliyetler artırılabacaktır.</p> <p>S5 Okul bahçeleri çocukların geleneksel oyunlarla vakit geçirmelerini sağlayacak ve gelişimlerini destekleyecek şekilde etkin olarak kullanılacaktır.</p> <p>S6 Okul bünyesinde etkinlikler düzenlenecektir.</p> <p>S7 Öğrencilerin yerel, ulusal ve uluslararası proje ve yarışmalara katılmaları teşvik edilecektir. S8 E-okul sisteminde bulunan sosyal etkinlik modülünde gerçekleştirilen etkinlikler işlenecektir. S9 Okul bahçeleri geleneksel çocuk oyunlarına yönelik düzenlenecektir.</p>								



	S10 Öğrenci seviyesi ve öğretim programı kazanımlarına uygun olarak geleneksel çocuk oyunları ders içi etkinliklerde kullanılacaktır. S11 Eğitim- öğretim yılı içerisinde okullarda geleneksel çocuk oyunları şenliği yapılacaktır.
<b>Maliyet Tahmini</b>	1.229,818
<b>Tespitler</b>	- İlgili kurum ve kuruluşlarla iş birliği çalışmaları, - Okul bahçelerinin öğrencilerin çok yönlü gelişimini destekleyecek şekilde tasarlanması ve dersler ile ders dışı etkinliklerin kültürel kazanımlarla desteklenmesi, - Okul ve mahalle spor kulüpleri ile bölgesel değişim programları ve şartları elverişsiz okulların öğrenci ve öğretmenlerinin desteklenmesi için finansman sağlanması, - Okullar arası farklılıkları tespit etmek ve kaynakları adaletli bir şekilde paylaşmak için sistem kurulması, - Hedeflenen başarıyı gösteremeyen öğrencilerin desteklenmesine yönelik mekanizmaların oluşturulması.
<b>İhtiyaçlar</b>	Okul bahçelerindeki oyun alanlarını düzenleme çalışmalarının yapılması. İlgili kurumlarla iş birliği çalışmalarının yapılması.

<b>TEMA:</b>	KAPASİTE							
<b>STRATEJİK AMAÇ 5.</b>	Eğitim ve öğretimin niteliğinin geliştirilmesini sağlayacaktır.							
<b>Hedef 1.1.</b>	Kurum personelinin mesleki gelişimlerinin artırılması sağlanacaktır.							
<b>PG NO</b>	<b>Performans Göstergeleri</b>	<b>Hedefe Etkisi (%)</b>	<b>Başlangıç Değeri</b>	<b>2024 Hedef</b>	<b>2025 Hedef</b>	<b>2026 Hedef</b>	<b>2027 Hedef</b>	<b>2028 Hedef</b>
<b>PG 1.1</b>	Uzaktan ve Yüzyüze Hizmet içi eğitimi alan Yönetici ve öğretmen sayısı	15	%50	%55	%60	%65	%70	%80
<b>PG 1.2</b>	Eğitim alan yardımcı personel sayısı	15	%40	%45	%50	%55	%60	%70
<b>PG 1.3</b>	Ulusal ve uluslararası projelere katılım sağlayan öğretmen sayısı	15	%10	%15	%20	%25	%30	%40
<b>PG 1.4</b>	Öğretmenlere ve yöneticelere yönelik düzenlenen eğitim sayısı	15	%20	%25	%30	%35	%40	%45

<b>PG 1.5</b>	Yüksek lisans eğitimini sürdüren/ tamamlayan öğretmen ve yönetici sayısı	20	%0	%5	%6	%7	%8	%10
<b>PG 1.6</b>	Doktora eğitimini sürdüren/tamamlayan öğretmen ve yönetici sayısı	20	%0	%5	%6	%7	%8	%10
<b>Koordinatör Birim</b>	Okul Müdürü, Müdür Yardımcıları							
<b>İşbirliği Yapılacak Birim(ler)</b>	Öğretmen Yetiştirme ve Geliştirme Şube Müdürlüğü, İl Milli Eğitim Müdürlüğü, İlçe Milli Eğitim Müdürlüğü, Üniversiteler, Halk Eğitimi Merkezi Müdürlüğü							
<b>Riskler</b>	YÖK ve üniversiteler ile yeterli düzeyde iş birliği imkânı sağlanamaması Politika değişiklikleri yaşanması Değişen teknolojik gelişmelere karşı uyum							
<b>Stratejiler</b>	S1 Okul yöneticilerinin ve öğretmenlerin mesleki gelişim ihtiyaçları tespit edilerek bu ihtiyaçları gidermeye yönelik bir mesleki gelişim planı hazırlanacaktır. S2 Bakanlık, diğer kurum ve kuruluşlarla yapılan iş birlikleri kapsamında yardımcı personelin görev alanı ile ilgili iş başı eğitim almaları sağlanacaktır. S3 Okul öğretmenlerinin alanlarında mesleki gelişimlerini ve öğretmenlik yeterliklerini geliştirmek için mahalli ve merkezi düzeyde eğitim almaları sağlanacaktır. S4 Okul yöneticilerinin ve öğretmenlerin dijital platformlar aracılığıyla verilen eğitimlere katılmaları teşvik edilecektir. S5 Okul personelinin motivasyon, iş doyum ve kurumsal bağlılık düzeylerini artıracak çalışmalar yapılacaktır.							
<b>Maliyet Tahmini</b>	40.000,00							
<b>Tespitler</b>	Yönetici ve öğretmenlerin mesleki gelişim eğitimlerinde üniversiteler ile yeterli düzeyde iş birliği imkânı sağlanamaması Öğretmen ve yöneticilere verilen mesleki gelişim eğitimlerinin nitelik ve niceliğinin geliştirilmeye açık olması Öğretmenlerin talep ettikleri düzeyde eğitim alamaması Öğretmenlerin mesleki gelişim ihtiyaç ve önceliklerini belirlemede okulların ihtiyaçlarının yeterli düzeyde dikkate alınmaması Pedagojik formasyon eğitimlerinin, öğretmenleri yeterli düzeyde mesleğe hazırlayamaması							
<b>İhtiyaçlar</b>	İhtiyaç duyulan alanlarda öğretmen ve yöneticilere üniversiteler aracılığıyla mesleki gelişim eğitimlerinin verilmesi Mesleki gelişimde, yerel ihtiyaçlara duyarlı ve okul bağlamıyla uyumlu yeni yaklaşımlar olarak tanımlanan mesleki gelişim toplulukları, okul temelli mesleki gelişim ve öğretmen yönetici hareketlilik programlarının yaygınlaştırılması ve öğretmenlerin bu faaliyetlere erişilebilirliğinin artırılması Pedagojik formasyona ilişkin eğitimlerin adayların uygulama becerilerini önceleyecek biçimde yeniden ele alınması							

#### 4.1 Maliyetlendirme

Kurumumuz 2024-2028 Stratejik Planı'nın maliyetlendirilmesi sürecindeki temel gaye, stratejik amaç, hedef ve eylemlerin gerektirdiği maliyetlerin ortaya konulması suretiyle politika tercihlerinin ve karar alma sürecinin rasyonelleştirilmesine katkıda bulunmaktır. Bu sayede, stratejik plan ile bütçe arasındaki bağlantı güçlendirilecek ve harcamaların önceliklendirilme süreci iyileştirilecektir.

Bu temel gayeden hareketle planın tahmini maliyetlendirilmesi şu şekilde yapılmıştır:

- ✓ Hedeflere ilişkin eylemler durum analizi çalışmaları sonuçlarından tespit edilmiştir,
- ✓ Eylemlere ilişkin tahmini maliyetler belirlenmiştir,
- ✓ Eylem maliyetlerinden hareketle hedef maliyetleri belirlenmiştir,
- ✓ Hedef maliyetlerinden yola çıkılarak amaç maliyetleri belirlenmiş ve amaç maliyetlerinden de stratejik plan maliyeti belirlenmiştir.

**Tablo 25. Tahmini Maliyet Tablosu**

	2024	2025	2026	2027	2028	Toplam Maliyet
<b>Amaç 1</b>	4000	6000	8000	10000	12000	40000
<b>Hedef 1.1</b>	4000	6000	8000	10000	12000	40000
<b>Amaç 2</b>	5000	7000	9000	11000	13000	35000
<b>Hedef 2.1</b>	5000	7000	9000	11000	13000	35000
<b>Amaç 3</b>	3000	5000	7000	9000	11000	35000
<b>Hedef 3.1</b>	3000	5000	7000	9000	11000	35000
<b>Amaç 4</b>	4000	6000	8000	10000	12000	40000
<b>Hedef 4.1</b>	4000	6000	8000	10000	12000	40000
<b>Amaç 5</b>	5000	7000	9000	11000	13000	45000
<b>Hedef 5.1</b>	5000	7000	9000	11000	13000	45000
<b>Genel Yönetim Giderleri</b>	3000	4000	6000	8000	10000	31000
<b>AMAÇ TOPLAM</b>	24000	35000	47000	59000	71000	236000

## 5. İZLEME VE DEĞERLENDİRME

### İZLEME VE DEĞERLENDİRME

İzleme, stratejik plan uygulamasının sistematik olarak takip edilmesi ve raporlanmasıdır. Değerlendirme ise uygulama sonuçlarının amaç ve hedeflere kıyasla ölçülmesi ile söz konusu amaç ile hedeflerin tutarlılık ve uygunluğunun analizi olarak tanımlanmaktadır. Stratejik planda ortaya konulan hedeflere ilişkin olarak yıllık iş planlarının oluşturulması ve hedeflere ilişkin somut göstergelerin geliştirilmesi önem arz etmektedir. Diğer taraftan, stratejik planın gerçekleştirilmesinde etkili bir izleme ve değerlendirme sisteminin kurulması temel kritik başarı faktörü olarak görünmektedir.

5018 sayılı kanun çerçevesinde hazırlanan yıllık raporların yanı sıra yıl içindeki uygulamaların takibine imkan tanıyacak belirli periyotları içeren raporlama ile uygulamaların izlenmesi ve gerekli değerlendirmelerin yapılarak faaliyetlerin sürekli olarak iyileştirilmesinin sağlanması öngörülmektedir. Banu-Ufuk Cömertoğlu İlkokulu Müdürlüğü 2024-2028 Stratejik Planı İzleme ve Değerlendirme Modeli'nin çerçevesini;

1. 2024-2028 Stratejik Planı ve performans programlarında yer alan performans göstergelerinin gerçekleşme durumlarının tespit edilmesi,
2. Performans göstergelerinin gerçekleşme durumlarının hedeflerle kıyaslanması,
3. Sonuçların raporlanması ve paydaşlarla paylaşımı,
4. Gerekli tedbirlerin alınması süreçleri oluşturmaktadır.

Müdürlüğümüz 2024-2028 Stratejik Planında yer alan performans göstergelerinin gerçekleşme durumlarının tespiti yılda iki kez yapılacaktır. Yılın ilk altı aylık dönemini kapsayan birinci izleme kapsamında, Müdürlüğümüz strateji geliştirme birimi tarafından performans programlarında yer alan performans göstergelerinin gerçekleşme durumları tespit edilecektir. Göstergelerin gerçekleşme durumları hakkında hazırlanan rapor üst yöneticiye sunulacak ve böylelikle göstergelerdeki yıllık hedeflere ulaşılmasını sağlamak üzere gerekli görülebilecek tedbirlerin alınması sağlanacaktır.

Yılın tamamını kapsayan ikinci izleme dâhilinde; Müdürlüğümüz strateji geliştirme birimi tarafından performans programlarında yer alan performans göstergelerinin yılsonu gerçekleşme durumları tespit edilecektir. Yılsonu gerçekleşme durumları, varsa göstergelere hedeflerinden sapmalar ve bunların nedenleri üst yönetici başkanlığında birim yöneticilerince değerlendirilerek gerekli tedbirlerin alınması sağlanacaktır.

**Banu-Ufuk Cömertođlu İlkokulu Müdürlüğü**  
**Stratejik Plan Üst Kurulu**

<b>S.No</b>	<b>Adı-Soyadı</b>	<b>Unvanı</b>	<b>İmza</b>
1	SIDIKA RUMEYSA KÜRLÜ	MÜDÜR YARDIMCISI	
2	Zeynep SERBEST TAŞDELEN	Öğretmen	
3	Ayşe ÜNAL	Öğretmen	
4	Muhammet DANACI	Okul Aile Birliđi Başkanı	
5	Keziban AYDINOĞLU	Okul Aile Birliđi Üyesi	

**Mehmet AKMAN**

**Okul Müdürü**